

Parikkalan seurakunta



Tapani Ruuska

Tilinpäätös vuosi 2025

Sisällys

I	Toimintakertomus.....	1
1	Yleiskatsaus	1
2	Hallinto.....	11
3	Henkilöstö.....	13
4	Ympäristö	17
5	Arvio todennäköisestä tulevasta kehityksestä.....	17
6	Arvio merkittävimmistä riskeistä ja epävarmuustekijöistä	20
7	Selvitys sisäisen valvonnan järjestämisestä	21
8	Talouden tunnusluvut	22
9	Seurakuntatalouskonsernin toiminta ja talous	24
10	Kirkkoneuvoston esitys tilikauden tuloksen käsittelyksi ja talouden tasapainottamistoimenpiteiksi	24
II	Talousarvion toteutuminen	24
1	Käyttötalouden toteutuminen	24
2	Tuloslaskelmaosan toteutuminen	47
3	Investointiosan toteutuminen	48
4	Rahoitusosan toteutuminen.....	49
III	Tilinpäätöslaskelmat.....	49
1	Tuloslaskelma.....	49
2	Rahoituslaskelma	50
3	Tase.....	51
IV	Tilinpäätöksen liitetiedot	52
1	Tilinpäätöksen laatimista koskevat liitetiedot	52
2	Tilinpäätöksen esittämistapaa koskevat liitetiedot.....	52
3	Tuloslaskelman liitetiedot	53
4	Rahoituslaskelman liitetiedot.....	54
5	Taseen vastaavia koskevat liitetiedot.....	54
6	Taseen vastattavia koskevat liitetiedot.....	54
7	Vakuuksia ja vastuusitoumuksia koskevat liitetiedot.....	54
8	Omistuksia muissa yhteisöissä koskevat liitetiedot.....	58
9	Taseyksikköinä hoidettujen rahastojen tilinpäätökset	58
V	Allekirjoitukset ja tilinpäätösmerkintä.....	62
VI	Luettelot ja selvitykset	62

I Toimintakertomus

1 Yleiskatsaus

Toimintavuosi 2025 ei toteutunut kaikilta osin suunnitellun ja budjetoidun mukaisesti. Kirkollisverotulot olisivat pitäneet olla tänä vuonna ennusteiden mukaan kaikista korkeimmat, ennen kuin ne lähtevät laskuun. Parikkalan seurakunnan osalta kirkollisverotulot laskivat jo tänä vuonna huomattavasti. Ennusteen mukaan seurakunnalle budjetoitiin 1 070 000 euron tulot, mutta todellisudessa kirkollisverotuloja seurakunta sai vain 992 500 euroa, 77 500 euroa vähemmän.

Samoin metsätulot jäivät tältä vuodelta suurelta osin saamatta. Viime vuonna tehdyt kaupat UPM metsäyhtiön kanssa Uukuniemeltä puut ovat vielä kaatamatta ja tulot saamatta huonon talviolosuhteiden vuoksi. Puukaupan tuloarviot olivat yli 250 000 euroa, josta seurakunta on saanut vain noin 100 000 euroa, tuloja on saamatta 150 000 euroa. Näistä tulojen vajauksista (-227 500 €) johtuen tämän vuoden tilinpäätös on alijäämäinen seurakunnan puolella. Muutoin seurakunnan työalojen menot pysyivät suhteellisen hyvin budjetoitujen summien raameissa.

Pitkäaikaisen haun jälkeen diakonian virkaan seurakunta sai lopulta uuden henkilön, Helena Mattisen. Emäntä-siivoojan jäädessä eläkkeelle, hänen tilalleen tuli Heli Kähkönen, jonka työkuva muutettiin koko seurakunnan kiinteistöjen siivoojaksi ja ruuanvalmistusosuutta vähennettiin. Molemmat aloittivat toukokuun alussa uusissa töissään ja ovat sopeutuneet työyhteisöön hyvin.

Diakonisen avun tarvitsijoiden määrä on kasvanut tasaista tahtia, ja leivän hakijoiden määrä on viikoittain lisääntynyt. Eu-ruokakorttien määrä ostoihin on ollut tervetullut uudistus ahdingossa oleville asiakkaille. Samoin joulukassikeräys on ollut suuri menestys ja hyvä lisä diakonia-asiakkaille.

Palkkakulut seurakunnan puolella on saatu pidettyä edellisvuoden tasolla palkankorotuksista huolimatta, korotusta oli vain 2 800 euroa edellisvuoteen verrattuna. Tämä tarkoittaa, että sijaisia ei ole käytetty muualla kuin musiikkityössä, jumalanpalveluselämässä ja hautaan siunaamisissa. Työterveyskulut ovat olleet korkeat, koska nyt on käynnissä lakisääteiset työterveystarkastukset niin seurakunnan työntekijöiden kuin pitkäaikaisten haudanhoitopuolen työntekijöiden osalta. Aikaväli tarkastuksilla on kolme vuotta.

Kiinteistöpuolella oli paljon erisuuruisia projekteja koko vuoden ajan. Suurimmat kuluerät olivat Uukuniemen kirkon kuoriosan ja eteisten maalaus, Saaren kirkon katon remontointi ja lahjoituksena saadun asunto-osakkeen peruskunnostus kokonaisvaltaisesti Tapulikujalla Parikkalassa. Kiinteistöjä on korjattu paljon viimeisten vuosien aikana ja niiden määrää tulisi vähentää vielä, näin saataisiin säästöjä tulevaisuutta ajatellen.

Seurakuntamme haasteena on aleneva jäsenkehitys ja eläköityvien ihmisten määrä, nousua on vain yli 70-vuotiaissa. Myös aleneva kirkollisverotulo aiheuttaa huolta seurakunnassamme ja ennusteiden valossa talouden raamit tiukkenevat väistämättä.

Kaikesta huolimatta talouden realiteetit on tunnistettu ja toimintaa sopeutetaan askel kerrallaan. Seurakunta on tärkeä toimija ja yhteistyökumppani parikkalalaisille ihmisille ja yhteisöille.

Raija Henttonen, kirkkoherra

Teija Paakkinen, talouspäällikkö

Parikkalan seurakunnan missio, visio, strategia

Parikkalan seurakunnan tehtävänä on toteuttaa kirkon tehtävää Parikkalassa. Missionamme on olla armon asialla vaativassa maailmassa. Visiomme puolestaan kannustaa meitä kohtaamaan ja vahvistamaan ihmisiä sekä uudistumaan työssämme. Toiminnassamme pyrimme siihen, että olemme avoin ja helposti lähestyttävä yhteisö, jonka toimintaan kaikkien on helppo tulla mukaan. Kohdistamme apua ja tukea heille, jotka ovat yksinäisiä, sairaita tai muuten vähäosaisia. Tuemme perheitä ja lasten kasvua kristillisten arvojen mukaiseen aikuisuuteen. Työyhteisönä katsomme luottavaisin mielin tulevaisuuteen. Suunnittelemme ja ideoimme uusia tapoja toimia, tapoja, jotka puhuttelevat ja saavat ihmisiä mukaan toimintaan lisäten yhteisöllisyyttä yksilökeskeisessä maailmassa. Parikkalan seurakunnan strategia, jonka kirkkoneuvosto on hyväksynyt 3/2023.

Perustehtävä:

- Parikkalan seurakunta on kristillinen yhteisö, joka julistaa Jumalan sanaa, jakaa sakramenteja ja toimii muutenkin kristillisen sanoman levittämiseksi ja lähimmäisenrakkauden toteuttamiseksi.

Arvot:

- Usko, toivo, rakkaus, paikallisuus ja yhteisöllisyys

Visio: 2025

- Ympäristödiplomi-prosessi
- Tulevaisuusskenaarioiden hahmottaminen uutta strategiaa varten

Parikkalan seurakunta vuonna 2026

- on avoin, kutsuva ja juureva kristillinen yhteisö.
- elää ajassa ja pitää kiinni ajattomasta evankeliumista.
- huomioi eri-ikäiset ja erilaiset jäsenensä.
- omaa hyvät edellytykset itsenäisyydelle tulevaisuudessa: sopeuttaa tarpeen mukaan toimintaansa ja talouttaan
- etsii puhuttelevaa ja innostavaa tapaa olla pienenevä seurakunta.

Olennaisimmat tapahtumat ja muutokset tilinpäätösvoonna ja sen jälkeen

Parikkalan seurakunnassa järjestetään perinteisesti kaksi kirkollista päätapahtumaa vuodessa, kesäkuun lopussa Uukuniemi-juhla ja elokuussa Saarella Orpokotijuhlat. Tapahtumat ovat olleet varsin suosittuja, niin tänäkin vuonna. Myös Iskelmämessu saavutti erinomaisen suosion.

Muita pienempiä tapahtumia järjestetään yksin, sekä muiden tahojen kanssa pitkin vuotta hyvin tuloksin. Osallistujat ovat löytäneet eri seurakuntatapahtumat.

Seurakunta on panostanut kuluneena vuonna erityisesti diakonia-apuun, koska tarve avulle on suuri. Viikoittaisten leipäkassihakijoiden määrä on kasvanut, kuten myös EU-avus-

tuskorttien hakijoiden määrä. Korkea työttömyysaste, pienituloiset eläkeläiset ja vähätuloiset lapsiperheet seutukunnalla näkyvät diakoniatyössä. Apua tarvitaan niin ruokaan kuin esimerkiksi sähkökuluihin.

Seurakunnan talouden kannalta olennaisia tapahtuma tilikauden aikana oli useammat työprojektit:

- Uukuniemen kirkon kuoriosan ja eteisten maalaaminen (n. 21 000 €)
- Uukuniemen sankarihautausmaan kukka-astioiden (206 kpl) paikalleen laitto (astiat 4 500 € ja ylimääräinen työ 1 000 €)
- Uukuniemellä kaatopaikan korjaaminen ja poissiivous (n. 2 800 € maa-ainesten pois vienti ja työ n. 2 000 €)
- Uukuniemen seurakuntatalon uuden astianpesukoneen osto (n. 2 200 €)
- Saarella Kaivorinteen vuokra-asunnon matalalämpöiseen kaukolämpöön siirtyminen, josta seurakunnan osuudeksi jäi 2 000 €. Myös vastikkeen korotus 400 €/kk ja ylimääräisen vastikkeen maksaminen ovat rasittaneet tämän vuokra-asunnon tuloja.
- Saaren kirkon katon korjaus (21 500 €)
- Saaren kirkkoon paloilmoitinkeskuksen vaihto (5 600 €)
- Parikkalan seurakuntatalon uusi suurtalouskäyttöinen liesi (7 150 €)
- Virastotalolla kanttorin huoneen muutostyöt ja korjaus (11 300 €)
- PikkuPietariin nuorisotilan kalusteet (4 000 €)
- Vierashuoneen kalustaminen asuinkuntoon (3 500 €)
- Lahjoituksena saadun uuden asunto-osakkeen korjaus (21 400 €)

Vapaaehtoistyöhön ja vapaaehtoisten palkitsemiseen on seurakunnassa panostettu. Retki Enonkosken luostariin syyskuun alussa vapaaehtoisten kanssa ja joulun alla Oronmyllyllä pidetty Joel Hallikaisen konsertti ovat olleet vapaaehtoisille ilmaisia. Myös palkitsemiset esim. Tässä Ajassa -kirja on annettu vuosittain vapaaehtoisille kuin myös kaikki on kutsuttu vähävaraisten ja vapaaehtoisten jouluaterialle.

Tilikauden päättymisen jälkeen ei ole tapahtunut sellaisia olennaisia toiminnan tai talouden muutoksia, joilla olisi vaikutusta Parikkalan seurakunnan tulokseen.

Kirkolliset toimitukset tilinpäätösvoonna

Kirkollisissa toimituksissa seurakunta kohtaa useimmin jäsenensä. Kirkollisista toimituksista vuoteen 2024 verrattuna lisääntyi kuitenkin suhteellisesti eniten etukäteen sovittujen kohtaamisten määrä, ollen 1153 (vuonna 2024 oli 809). Kirkollisia vihkimisiä järjestettiin 3, mikä on aiempien vuosien tasoa. Kastettujen määrä lisääntyi vuoteen 2024 verrattuna noin 60 %. Päiväkerholaisten määrä on pysynyt ennallaan.

Tapahtumat

Tilaisuustyyppi	2024	2025
Messu	65	65
Viikkomessu	8	23
Sanajumalanpalvelus	10	10
Hartaus- tai rukoushetki	38	44
Kaste	10	16
Avioliittoon vihkiminen	3	3
Avioliiton siunaaminen	5	
Hautaan siunaaminen	90	92
Yksityinen ehtoollinen tai rippi	34	37
Juhla	19	19
Keskustelutilaisuus, luento tai opetus	45	18
Ateria tai ruokailu	14	23
Musiikkitilaisuus	13	11
Muu tilaisuus	157	152
Retki tai leiri	24	20
Ryhmä	95	91
Etukäteen sovittu kohtaaminen	809	1 153
Satunnainen kohtaaminen	28	9
Vierailu tai päivystys	308	170
Kohtaaminen muun tilaisuuden yhteyd..	3	14
Yhteensä	1 778	1 970

Osallistujat yhteensä

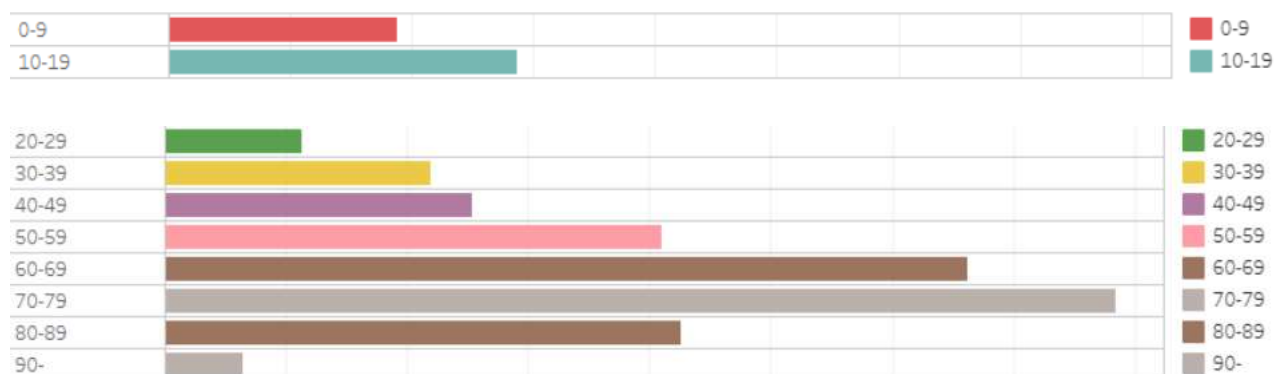
Tilaisuustyyppi	2024	2025
Messu	15 212	11 975
Viikkomessu	355	963
Sanajumalanpalvelus	1 467	984
Hartaus- tai rukoushetki	1 307	1 000
Kaste	180	354
Avioliittoon vihkiminen	99	132
Avioliiton siunaaminen	297	
Hautaan siunaaminen	2 630	2 302
Yksityinen ehtoollinen tai rippi	100	128
Juhla	1 239	1 384
Keskustelutilaisuus, luento tai opetus	545	282
Ateria tai ruokailu	555	872
Musiikkitilaisuus	1 008	661
Muu tilaisuus	5 398	5 688
Retki tai leiri	468	347
Ryhmä	1 090	1 192
Etukäteen sovittu kohtaaminen	1 317	2 192
Satunnainen kohtaaminen	26	13
Vierailu tai päivystys	1 474	1 663
Kohtaaminen muun tilaisuuden yhteyd..	3	9
Yhteensä	34 770	32 141

Seurakunnan jäsenet

Parikkalan seurakuntaan kuuluu vuoden lopussa 3408 jäsentä. Seurakunnan jäsenmäärä väheni 72 henkilöllä, mutta muuttoliike on pitkästä ajasta positiivinen. Seurakunnan suurin ja aktiivisin ryhmä on 70–79-vuotiaat.

Parikkalan seurakunta luokitellaan pieniin seurakuntiin, koska seurakunnan jäsenmäärä on alle 5000 jäsentä.

Jäsenten ikärakenne:



Kastetut	10
Kuolleet	85
Liittyneet kirkkoon	0
Eronneet kirkosta	19
Muuttoliike (+/-)	+19
Jäsenmuutos yhteensä	-72
Jäsenet 31.12.2024	3 480
Jäsenet 31.12.2025	3 408

Yleinen ja seurakuntien talouden kehitys

Suomen talouden toipumista on odotettu jo pitkään. Kasvua hidastaa kotimaisen kysynnän puute. Maailmantalouden riskit, pitkään jatkunut epävarmuus, korkea työttömyys ja työttömyyden uhka ovat heikentäneet kuluttajien luottamusta jo poikkeuksellisen pitkäkestoisesti. Reaalitulojen kasvu viime vuosina olisi mahdollistanut selvästi nopeamman kulutuksen kasvun, mutta kulutuksen sijaan onkin kasvanut säästäminen. Kotitalouksien talletuskanta oli kaikkien aikojen suurin marraskuussa 2025 (Suomen pankki, 7.1.2026). Ostovoiman kasvua ovat hidastaneet heikon työllisyystilanteen lisäksi sosiaalietuuksien leikkaukset ja kulutusverojen korotukset. (VM 18.12.2025)

Inflaatio oli Suomessa 0,2 % joulukuussa 2025 (Tilastokeskus, 14.1.2026). Bruttokansantuote kasvoi ainoastaan 0,2 prosenttia heikon kotimaisen kysynnän vuoksi. (VM 18.12.2025)

Maailmantalous on kasvanut ennakoitua nopeammin riskeistä huolimatta ja euroalueenkin talous elpyy, vaikka eri maiden kasvunäkymissä onkin isoja eroja. Kysynnän kasvaessa Suomen vienti tulee kasvamaan. Työllisyyden parantuessa ostovoiman kasvu nopeutuu. Kuluttajien ostovoimaa kasvattavat niin ikään työehtosopimusten mukaiset palkankorotukset, ansiotuloverotuksen keveneminen sekä maltillinen inflaatio. Rakentamisen toipuminen, energiasiirtymä ja puolustushankinnat kasvattavat puolestaan investointeja. Valtiovarainministeriö ennustaa bruttokansantuotteen kasvavan 1,1 prosenttia vuonna 2026, 1,7 prosenttia vuonna 2027 ja 1,6 prosenttia vuonna 2028. Työllisyys kasvaa vuosina 2026–2028 talouden vahvistuessa. Inflaation ennustetaan pysyvän kahden prosentin tavoitetasolla vuosina 2026–2028. (VM 18.12.2025)

Suomen julkisen talouden velkasuhde jatkaa kasvuaan hallituksen sopeuttamistoimenpiteistä huolimatta. Velkasuhdetta kasvattavat valtion ja paikallishallinnon syvät alijäämät ja heikko talouskasvu. Suomen julkisen talouden velkaantumistrendin kääntäminen vaatii maltilliset talouskasvunusteet huomioiden merkittävää julkisen talouden sopeuttamista (Suomen pankki, 19.12.2025)

Kirkollisveroa tilitettiin vuonna 2025 yhteensä 1,060 miljardia euroa. Kirkollisveron määrä kasvoi 5,1 miljoonalla eurolla (+0,5 %) vuodesta 2024. Verotulot kasvoivat 122 seurakuntataloudessa (51 %) ja vähenivät 117 (49 %) seurakuntataloudessa. Niiden seurakuntien, joissa verotulot vähenivät, prosentuaalinen osuus oli korkein Kuopion, Lapuan ja Oulun hiippakunnissa. Prosentuaalisesti eniten seurakuntia, joissa verotulot kasvoivat, oli puolestaan Porvoon ja Helsingin hiippakunnissa.

Seurakunnan talouden kehitys

Parikkalan seurakunnan tilikauden tulos on -244 289,63 euroa alijäämäinen. Tuloslaskelma ei sisällä kertaluonteisia eriä kuten omaisuuden myynneistä saatuja myyntituloja.

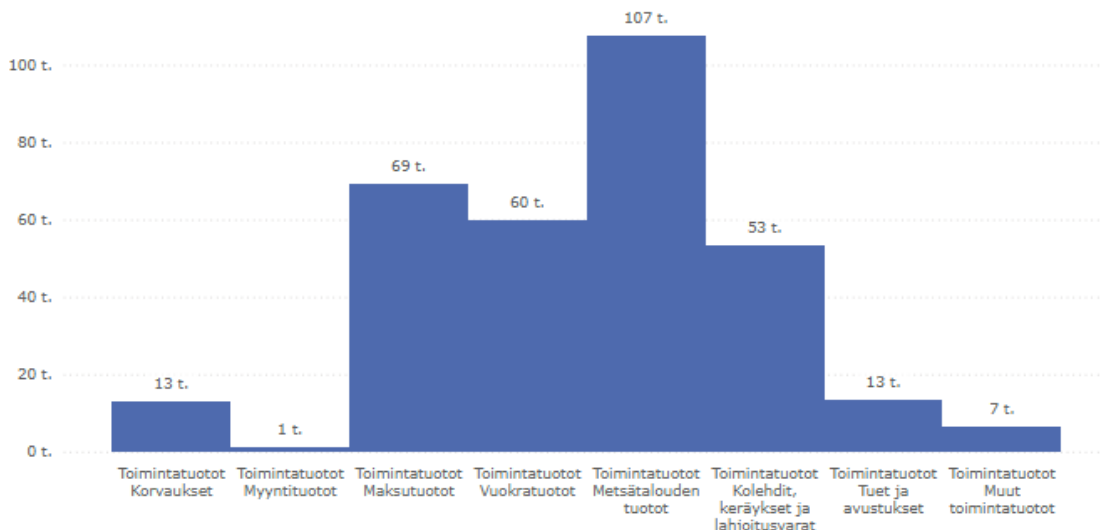
Toimintatuotot olivat 324 094,38 euroa, vähennystä edelliseen vuoteen 403 913,38 euroa. Toimintatuotoista metsätuloista jäi noin 150 000 euroa saamatta, koska talvi oli huono eikä pakkasia ja lunta ollut tarpeeksi, että puut olisi saatu korjattua pois soiselta alueelta. Tämä oli suurin alijäämän aiheuttaja ja pitää myös huomioida, kun edellisvuonna eli vuonna 2024 metsätulot olivat taas huomattavan suuret, niin tänä vuonna (2025) metsien hoitokulut ovat korkeammat, kuin mitä oli arvioitu, noin 25 000 euroa enemmän. Vuonna 2024 jouduttiin kaatamaan puita huomattavasti enemmän kirjanpainajaisen vuoksi.

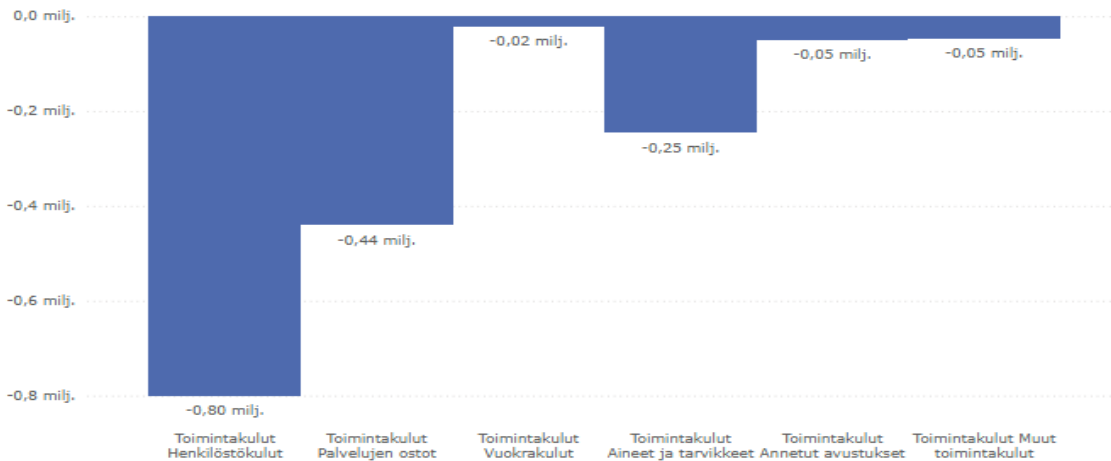
Kirkollisverotulot jäivät kuitenkin noin 6 600 euroa pienemmiksi (992 575 €) kuin vuonna 2024, kun taas valtionrahoitus nousi 48 750 € ollen 139 520 euroa, vuonna 2024 summan ollessa 90 771 €.

Vuokratuotoissa oli laskua edellisvuoteen verrattuna: Parikkalan kunta irtisanoi vuokrasopimuksen esikoululaisten osalta ja sieltä jäi noin 6 000 euroa saamatta vuokratuloja, samoin Saaren Kaivorinteen vuokra-asunto on ollut puoli vuotta tyhjiällä ilman vuokratuloja. Kaiken kaikkiaan vuokratuloissa oli vajausta 8 400 euroa edellisvuoteen verrattuna. Muutoin kiinteistöjen maan vuokratulot ja muista asunto-osakeyhtiöistä saadut vuokratulot olivat ennallaan.

Toimintakulut olivat 1 605 720, 83 euroa ja ne nousivat edellisvuodesta yhteensä 88 400,01 euroa. Henkilöstökulut olivat vuoden 2024 tasolla nousten reilut 2 700 euroa, ollen tänä vuonna 800 788 euroa. Työterveyshuoltomaksut ovat olleet korkeat jo toista vuotta peräkkäin, koska henkilökunnan vuositarkastukset ovat olleet käynnissä niin seurakunnan kuin haudanhoitopuolen työntekijöillä. Lakisäätisesti tarkastukset on suoritettava kolmen vuoden välein henkilöille, jotka ovat yli puoli vuotta kestävässä työ- tai virkasuhteessa.

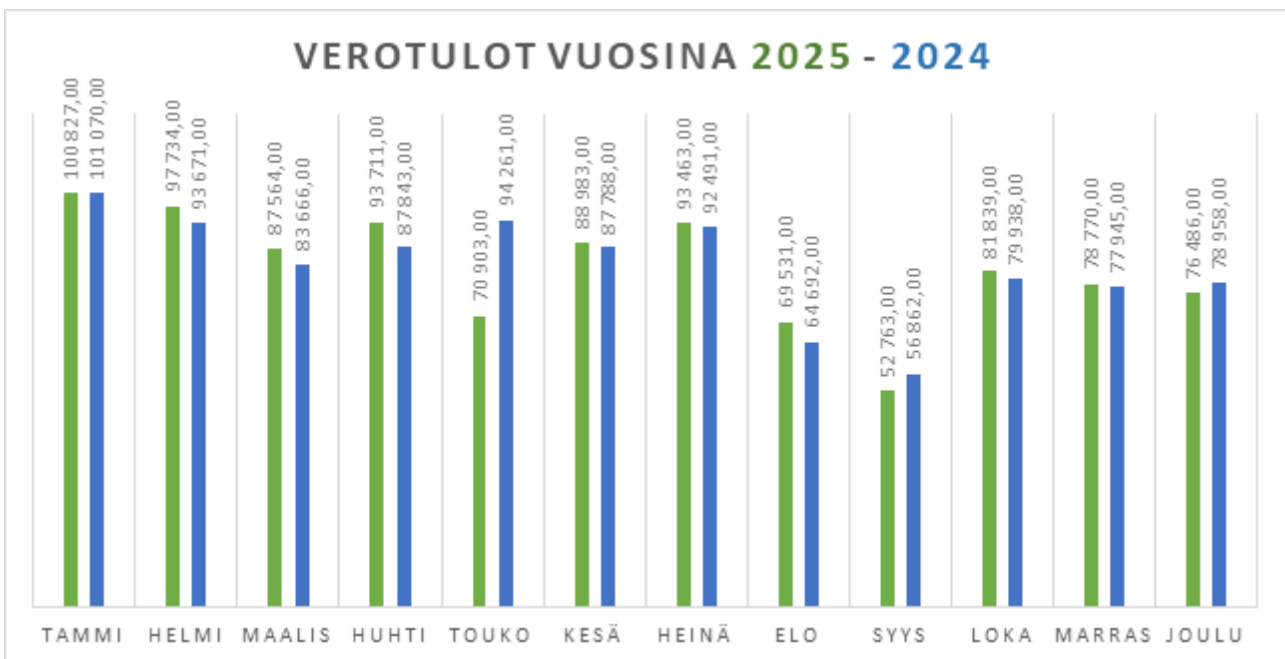
Suurimmat toimintakulut olivat kiinteistöpuolella: kirkkojen korjaukset Saarella ja Uukuniemellä, musiikkihuoneen korjaus ja lahjoituksena saadun osakkeen peruskunnostus. Metsäpuolella taas hakkuista vuonna 2024 aiheutuneet hoitotoimenpiteet. Yllättävää vuodelle 2025 oli myös seurakuntataloilla uusittavien laitteiden määrä, kuten Uukuniemellä astianpesukone ja Parikkalassa liesi/uuni, on kyse suurtalouskalusteista, joten hintakin on huomattavasti korkeampi





Toiminnan ja talouden tarkastelu tuloperustan muutosten valossa

Verotulojen kehitys on ollut aaltoilevaa viime vuosien ajan. Kirkollisverojen tuotto oli 992 575 euroa, mikä on 6 600 euroa (-0,66 %) vähemmän kuin vuonna 2024. Valtionrahoitusta saatiin 139 520 euroa, joka on taas 48 750 euroa enemmän (53,7 %) kuin vuonna 2024. Verotuskuluja maksettiin 13 134 euroa, noin 900 euroa vähemmän ja Kirkon rahastomaksuja 84 804 euroa, 4 850 euroa enemmän kuin vuonna 2024. Rahoitustuottoja/-korkoja saatiin 45 709 euroa, 11 307 euroa enemmän, johtuen osuuspankin sijoituksista. Vuosikatteen ollessa -201 759 euroa. Tilikaudelle kohdistuneet suunnitelman mukaiset poistot olivat 42 531 euroa.



Parikkalan seurakunta kuului tänä vuonna niihin seurakuntiin, jonka valtionrahoituksen osuus nousi 48 750 euroa. Valtion rahoituksen jakoperusteiden muutosten vaikutus kokonaisuutena arvioidaan olevan Parikkalan osalta lievästi positiivinen. Rahoituksen arvioidaan nousevan myös vuonna 2026 sekä vuonna 2027.

Toimintoihin ja niiden rahoitus pohjaan tulevaisuudessa kohdistuu kuitenkin useita muutoksia vuodesta 2025 lähtien. Hallituksen säästötoimenpiteiden seurauksena vuosina 2026 ja 2027 kirkollisverotuottojen odotetaan laskevan vielä edelleenkin seurakunnassamme. Tänä vuonna laskua oli vain 6 600 euroa edellisvuoteen. Seuraavina vuosina huomattavasti enemmän.

Tilikauden päättymisen jälkeen ei ole tapahtunut sellaisia olennaisia toiminnan tai talouden muutoksia, joilla olisi vaikutusta Parikkalan seurakuntaan ja joita ei olisi vuoden 2025 talousarviossa huomioitu.

Seurakunnan rahavarat heikkenivät -254 950,02 euroa ja olivat vuoden lopussa yhteensä 1 021 286,59 euroa.

	1.1.2025-31.12.2025	1.1.2024-31.12.2024
Rahavarojen muutos	-254 950,02	234 681,17
Rahavarat kauden lopussa	1 021 286,59	1 276 236,61
Rahavarat kauden alussa	1 276 236,61	1 041 555,44

Toiminnan ja talouden tarkastelu Kriisiytyvän seurakunnan mittarien valossa

Kriisiytyvän seurakunnan mittareista Parikkalan seurakunnassa toteutuu talouden mittareiden puolelta tuloksen alijäämäisyys ensimmäisen kerran, mutta puskurivarastojen arvo on kuitenkin 1 604 424,45 euroa. Kirkollisveroprosentti on alle 2,0 %, meillä 1,70 %.

Talouden mittareista rahavarojen riittävyys on Parikkalan seurakunnassa 214 päivää, kriisiytyvässä alle 90 päivää. Henkilöstökulut kasvoivat vuonna 2025 ainoastaan 2 500 euroa verrattuna edellisvuoteen. Henkilöstökulujen osuus toimintakuluista on 49,87 %, kun vuonna 2024 se oli 52,59 %.

Toiminnan ja talouden tarkastelu tuloperustan muutosten valossa:

Seurakunnan talouden suunta on ennusteiden mukaan lähivuosina hienoisesti heikkenemässä, mutta talouden sopeuttamista tehdään ennakoiden. Jäsenmäärän lasku on ollut viime vuosina yli 2,0 prosentin luokkaa ja saman tason arvioidaan jatkuvan. Jäsenmäärän laskuun vaikuttaa voimakkaasti jäsenistön ikääntyminen. Parikkalan kunnan väkiluku on ollut jo vuosia aleneva.

Kirkollisverotulot laskivat viime vuodesta 6 600 euroa, mutta ennustetusta budjetoinnista vuodelle 2025 jäätiin 77 500 euroa, jonka CGI oli arvioinut Parikkalan seurakunnalle. Kirkollisverotulojen enustetaan kuitenkin euromääräisesti laskevan vuoteen 2030 mennessä, jyrkemmin jo seurakunnassamme vuoden 2026 aikana.

Parikkalan seurakunnan taloutta on jo sopeutettu henkilöstön puolella. Henkilöstökuluissa talouden puolella, nuorisotyössä ja diakoniassa ei ole enää mahdollista supistaa, koska työt ovat yhden ihmisen varassa. Eläköityminen henkilökunnassa ja uuden henkilöstön saaminen on noussut ongelmaksi seurakunnassa, siksi on tehty tarvittavia palkkakorjauksia ja parannuksia työhyvinvointiin. Se näyttäisi myös tuottavan tuloksia esimerkiksi seurakuntapastorin rekrytoinnissa.

Kiinteistöjen määrä näin pienessä seurakunnassa on kohtuuttoman suuri. Se on asia, josta voisi säästää tulevaisuudessa. Pitkät välimatkat kuormittavat työntekijöitä kiinteistönhoidossa ja kiinteistöjen kulut ovat kohtuuttoman suuret käyttöasteisiin verrattuna. Tähän pitäisi kiinnittää huomiota lähitulevaisuudessa. Kiinteistöpuolella on mahdollisuus suurimpiin säästöihin, jos onnistutaan vähentämään kiinteistöjen määrää.

Kriisiytyvän seurakunnan toiminnan ja hallinnon mittarit

<p>1. Seurakunnan yhteiskunnalliset tehtävät</p> <ul style="list-style-type: none"> • Puutteet hautaustoimen tai hautausmaan ylläpitotehtävien hoidossa. • Epäkohdat kulttuurihistoriallisesti arvokaiden rakennusten ja irtaimiston ylläpitotehtävien hoidossa. • Puutteellisuudet kirkonkirjojen ja väestötietojärjestelmään liittyvien tehtävien hoidossa. 	<p>Puutteita hautaustoimen tai hautausmaiden ylläpitotehtävien hoidossa ei ole.</p> <p>Kulttuurihistorialliset arvokkaat rakennukset ja irtaimisto ylläpitotehtävät hoidettu asianmukaisesti</p> <p>Kirkonkirjat ja väestötietojärjestelmän tehtävät hoidetaan yhteistyössä Kouvolan seurakunnan aluekeskusrekisterin kanssa ohjeiden mukaisesti.</p> <p>Hautaukseen liittyvät maksut käytiin läpi tavoitteena suosituksen mukainen hinnoittelu. Varmistetaan kustannusten kohdentumisen oikeellisuus.</p>
<p>2. Seurakunnan hallinto ja viranomaistoiminta</p> <ul style="list-style-type: none"> • Toimielinten kokoonpanoon ja toimivuuteen liittyvät ongelmat • Hallintomenettelyn puutteellisuudet 	<p>Seurakunnan hallinto ja toimielimet toimivat lakien ja sääntöjen mukaisesti.</p>
<p>3. Seurakunnan toimintaorganisaatio</p> <ul style="list-style-type: none"> • Perustehtävien (KL 4:1) mukaisen toiminnan ylläpidon ilmeiset puutteet ja laiminlyönnit • Seurakunnan jäsenmäärä on laskenut viimeisten viiden vuoden aikana 15 % 	<p>Seurakunnalla on riittävät valmiudet perustehtävien hoitamiseen.</p>

<p>ja on arviointihetkellä alle 2000 jäsentä.</p> <ul style="list-style-type: none"> Jäykkä, lokeroitunut, eristäytynyt ja/tai uusiutumiskyvytön toimintakulttuuri 	<p>Seurakunnan jäsenmäärä on laskenut 10,6 % viiden vuoden aikana (12/2021, 3810 – 12/2025, 3408).</p> <p>Työntekijät tekevät tarpeen mukaan yhteistyötä yli työalarajojen.</p>
<p>4. Johtaminen seurakunnassa</p> <ul style="list-style-type: none"> Johtamista tukevat strategiset linjaukset, kuten toimintasuunnitelma, seurakunnan strategia/toimintalinjaus/misio/visio, kiinteistöstrategia, henkilöstösuunnitelma, koulutussuunnitelma tai valmiussuunnitelma puuttuvat. Haluttomuus yhteistyöhön lähiseurakuntien, rovastikunnan muiden seurakuntien ja/tai tuomiokapitulien kanssa. 	<p>Strategiset linjaukset ovat kunnossa.</p> <p>Seurakunta tekee yhteistyötä naapuriseurakuntien kanssa ja toimii verkostoissa.</p>
<p>5. Seurakunnan henkilöstö</p> <ul style="list-style-type: none"> Henkilöstön määrä Henkilöstön työhyvinvoinnissa on toistuvia ongelmia Ongelmat riittävän henkilöstön määrässä ja rekrytoinnissa työaloittain tarkasteltuna. 	<p>Vakituisen henkilöstön määrä on 13.</p> <p>Henkilöstön hyvinvointiin panostetaan. Käytössä on laajemmat työterveyspalvelut ja E-passi.</p> <p>Työolosuhteita on kehitetty. Henkilöstölle on hankittu uusia toimistokalusteita ml. sähköpöytiä ja toimisto- ja satulatuoleja.</p> <p>Työnohjaukseen osallistuminen on mahdollistettu.</p>
<p>Kriisiytyvän seurakunnan talouden mittarit</p>	
<ul style="list-style-type: none"> Tilikauden tulos ilman kertaluonteisia eriä on negatiivinen kolmena peräkkäisenä vuotena taikka viimeisen tilikauden tulos on negatiivinen ilman kertaluonteisia eriä ja kirkollisveroprosentti on 2,0 tai korkeampi. 	<p>Kirkollisveroprosentti on 1,70</p>

<ul style="list-style-type: none"> Seurakunnan taseessa oleva edellisten tilikausien yli/alijäämä luku on tilinpäätöksen perusteella menossa alijäämäiseksi, eikä sen kattamista seuraavan kolmen vuoden aikana voida laskelein osoittaa ilman kertaluontoisten erien tai metsänhoitosuunnitelman ylittävän myynnin toteuttamista. 	Pysytään budjetin raameissa ja seurataan metsien hoitosuunnitelmia.
<ul style="list-style-type: none"> Maksuvalmius on alle 90 päivää, tai maksuvalmius heikkenee kolmena peräkkäisenä tilikautena. 	Parikkalan seurakunnan rahavarojen riittävyys on 214 päivää.
<ul style="list-style-type: none"> Henkilöstökulujen osuus toimintakuluista kasvaa kolmena peräkkäisenä vuonna. 	Henkilöstökulujen osuus toimintakuluista kasvaa pitkien poissaolojen ja sijaisjärjestelyjen vuoksi. Keväällä KirVESTES päivitettiin ja palkat nousivat noin 4,5 %.

2 Hallinto

Hallintoelinten jäsenet 2023–2026

KIRKKOVALTUUSTO

Kirkkovaltuusto on seurakunnan ylin päättävä toimielin. Kirkkovaltuusto on delegoinut päätösvaltaansa kirkkoneuvostolle erillisillä määräyksillä. Kirkkovaltuuston puheenjohtajaksi vuosiksi 2023–2026 on valittu Kyösti Niiranen ja varapuheenjohtajaksi Timo Neuvonen. Kirkkovaltuusto kokoontuu vuoden 2025 aikana 4 kertaa. Kirkkovaltuuston jäsenet ja heidän kokouksiin osallistumiskertansa on lueteltu alla.

Kirkkovaltuuston jäsenet:

Niiranen Kyösti pj.	3/4	Paajanen Pertti	3/4
Neuvonen Timo vpj.	4/4	Siitonen Heikki	4/4
Anttonen Juha	4/4	Sikiö Riku	4/4
Eerikäinen Anne	4/4	Sutinen Eija	4/4
Heiskanen Elina	3/4	Tiainen Jarmo	3/4
Kainulainen Eeva	4/4	Turunen Jukka	4/4
Laukkanen Matti	3/4	Valkeapää Arto	4/4
Neuvonen Johannes	3/4	Koiso-Kanttila Maija	1/4

Kirkkovaltuusto on kertomusvuoden aikana käsitellyt neljässä kokouksessaan kirkkolain edellyttämät asia, joita ovat seurakunnan toimintakertomuksen hyväksyminen, talousarvion ja tilinpäätöksen vahvistaminen ja vastuuvapauden myöntäminen tilivelvollisille.

Kirkkovaltuusto vahvisti kirkollisveroprosentiksi 1,70 vuodelle 2026 ja hyväksyi vuoden 2024 tilinpäätöksen sekä vuoden 2026 talousarvion ja toiminta- ja taloussuunnitelman.

KIRKKONEUVOSTO 2023–2026

Kirkkoneuvosto johtaa seurakunnan käytännön toimintaa ja hallintoa sekä toimii kirkkovaltuuston valmistelu- ja täytäntöönpanoelimenä. Kirkkoneuvoston apuna toimivat esittelevät virkamiehet kukin vastualueellaan. Vuosiksi 2025–2026 valittu kirkkoneuvosto kokoontui vuoden 2025 aikana 8 kertaa. Kirkkoneuvoston jäsenet ja heidän kokouksiin osallistumiskertansa on lueteltu alla.

Kirkkoneuvoston jäsenet ja heidän henkilökohtaiset varajäsenensä:

Henttonen Raija, pj.	8/8		
Anttonen Juha varapj.	8/8	Tiainen Jarmo	0/8
Eerikäinen Anne	8/8	Siitonen Heikki	0/8
Härkönen Minna	7/8	Berg Inna	1/8
Kainulainen Eeva	8/8	Heiskanen Elina	0/8
Laukkanen Matti	5/8	Uimonen Markku	0/8
Neuvonen Johannes	7/8	Paajanen Pertti	1/8
Sikiö Riku	3/8	Nokelainen Timo	2/8
Sutinen Eija	5/8	Siira Silja	3/8
Valkeapää Arto	7/8	Turunen Jukka	1/8
Niiranen Kyösti KKV pj	8/8		
Neuvonen Timo KKV vpj	7/8		
Paakkinen Teija siht.	8/8		
Hinkkanen Mervi siht.	1/8		

Aloitteet 2025

Aloite tuli 11/2025 aikana kirkkomuusikon 60 % viran täyttämisestä, tuolloin ei ollut enää kirkkoneuvoston kokousta, joten sen käsittely siirtyi tammikuulle 2026.

Kirkkoneuvoston keskeisimmät päätökset:

Kirkkoneuvosto on valmistellut kaikki kirkkovaltuustolle esiteltävät asiat (tilinpäätös, veroprosentti, talousarvio vuodeksi 2026 sekä toiminta- ja taloussuunnitelma). Lisäksi se on käsitellyt ja hyväksynyt vuoden 2026 koulutussuunnitelman, hyväksynyt lahjoja, vieraanvaraisuutta ja korruption torjuntaa koskevat periaatteet, sekä huolehtinut kirkkovaltuuston päätösten täytäntöönpanosta.

Kirkkoneuvoston suurimpiin ja tärkeimpiin päätökseen kuului talousarvion ja tilinpäätöksen hyväksyntä sekä vastuuvapauden myöntäminen jäsenille.

TYÖRYHMIEN JÄSENET 2025–2026

Julistustyön työryhmä

Berg Inna	Heiskanen Elina
Paajanen Pertti	Vellonen Kari
Valkeapää Arto	Vänttinen Arto, sihteeri
Henttonen Raija	

Palvelutyön työryhmä

Koiso-Kanttila Maija
Valkonen Riitta
Kainulainen Eeva
Henttonen Raija

Siironen Heikki
Heikkilä Jorma
Vaittinen Jaana, sihteeri

Kasvatustyön työryhmä

Kujanpää Ulla
Sikiö Riku
Eerikäinen Anne
Rönkkönen Johanna

Näreaho Olli, partiolaiset
Kauhanen Päivi
Wilska Pekka, sihteeri
Vänttinen Arto

TOIMIKUNTIEN JÄSENET VUOSINA 2025–2026

Tarkastustoimikunta

Anttonen Juha pj.
Neuvonen Johannes
Eerikäinen Anne

Laukkanen Matti
Heiskanen Elina
Paakkinen Teija

Rahavarojen tarkastajat

Eerikäinen Anne

Valkeapää Arto

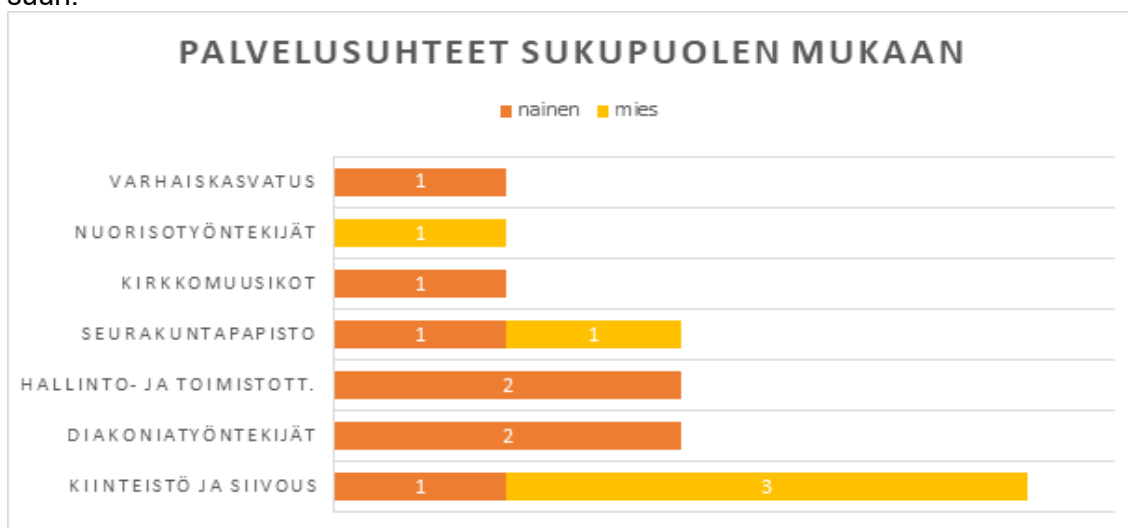
Tilintarkastusyhteisö 2023–2026

BDO Auditor Oy, päävastuullinen tilintarkastaja Ulla-Maija Tuomela.

3 Henkilöstö

Seurakunnassa työskenteli 31.12.2025 yhteensä 13 henkilöä. Heistä naisia oli 8 ja miehiä 5. Vakituisessa palvelussuhteessa oli 11 ja määräaikaisia 2 henkilöä. Määräaikaisissa työsuhteissa työskenteli 2 henkilöä, joista naisia oli 1 ja miehiä 1.

Henkilöstön keski-ikä on 56 vuotta. Seuraavien kolmen vuoden aikana eläköityvien määrä on suuri.



Henkilöstön vaihtuvuus ja ikäjakauma

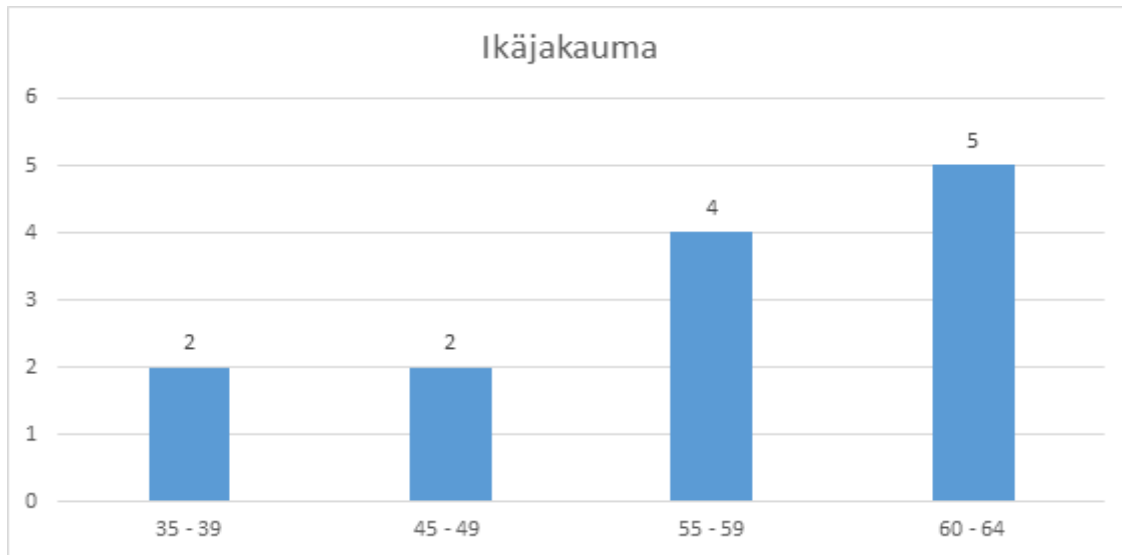
Kuluneen vuoden aikana henkilöstössä on tapahtunut muutoksia: emäntä-siivooja Heli Hesanto jäi eläkkeelle ja hänen tilalleen valittiin siivooja-emännäksi Heli Kähkönen.

Avoimna ollut diakoniatyöntekijän virka saatiin täytettyä toistaiseksi voimassa olevana ja tähän tehtävään valittiin Helena Mattinen.

Seurakuntapastori määräaikaista virkaa hoiti Arto Vanttinen ja hänen irtisanottuaan virastaan paikka on laitettu uudelleen hakuun.

Kanttori sijaisuuttaan hoiti määräaikaisena Anne Moilanen vuoden 2025 loppuun. B-kanttorin virka on laitettu uudestaan julkiseen hakuun.

Seuraavien vuosien aikana eläköityvien määrä Parikkalan seurakunnassa on suuri ja rekrytointivaikeudet ovat olleet tiedossa jo aiemminkin, koska seurakuntamme on pieni ja sijaintimme syrjässä. Tähän ongelmaan pitäisi myös kiinnittää huomiota.



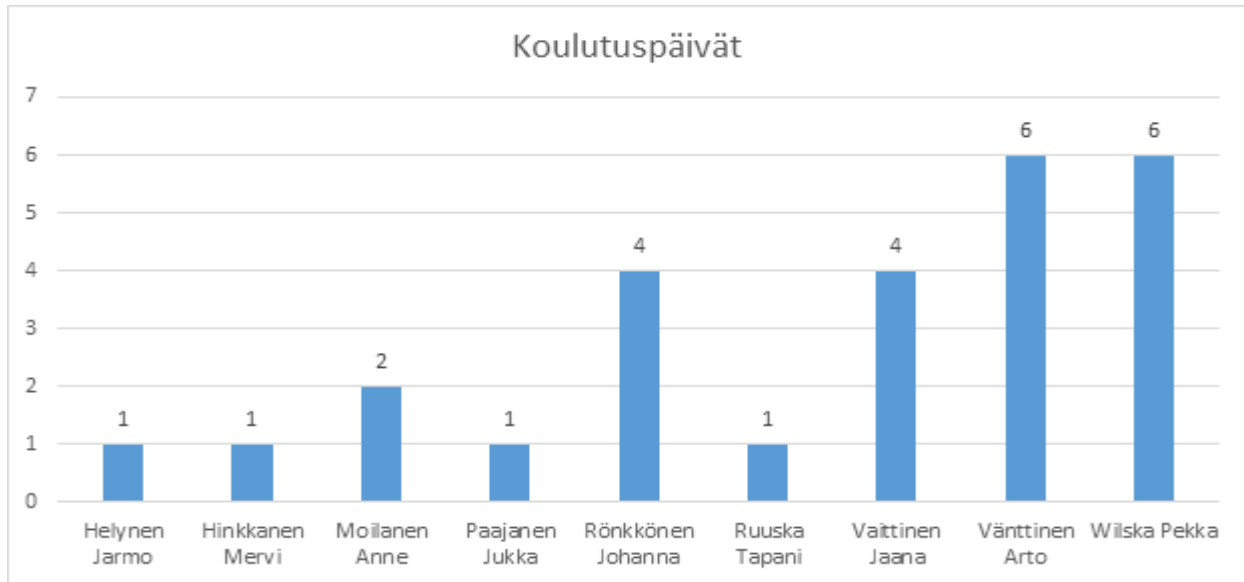
Henkilöstökulut

	1.1.2025- 31.12.2025	1.1.2024- 31.12.2024	1.1.2023- 31.12.2023
Palkat ja palkkiot	-647 503,70	-657 005,17	-582 584,68
Eläkekulut	-129 430,16	-131 347,76	-117 563,90
Muut henkilösivukulut	-24 742,13	-16 662,41	-15 796,71
Saadut henkilöstökorvaukset	888,04	6 638,18	14 612,40
Muut henkilöstökulujen oikaisut (+/-)	-0,15	351,56	0,39
YHTEENSÄ	-800 788,10	-798 025,60	-701 332,50
Matka-, majoitus- ja ravitsemuskulut	-28 145,13	-25 583,63	-14 528,51
Koulutuskulut ja koulutusmatka, majoitus- ja ravitsemuskulut	-3 480,96	-4 349,31	-3 581,66
Työterveyshuolto	-18 687,07	-19 526,58	-13 618,52
YHTEENSÄ	-50 313,16	-49 459,52	-31 728,69

Henkilöstön koulutus

Henkilöstö on käynyt kukin oman työalansa koulutuksia, jotka kirkkovaltuusto on hyväksynyt vuoden 2025 talousarvioissa henkilöstön koulutussuunnitelmassa. Kaikki koulutussuunnitelmat eivät ole toteutuneet, mutta myös erilaiset etäyhteyksin toteutetut koulutukset ja webinaarit ovat olleet hyvänä tukena tiedon saannissa ja uuden oppimisessa.

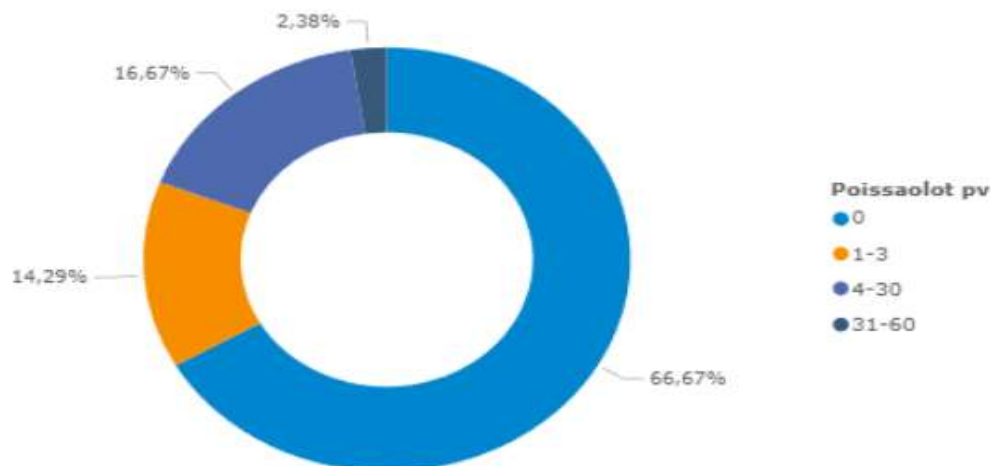
Henkilöstön koulutuspäivät yhteensä 26 päivää.



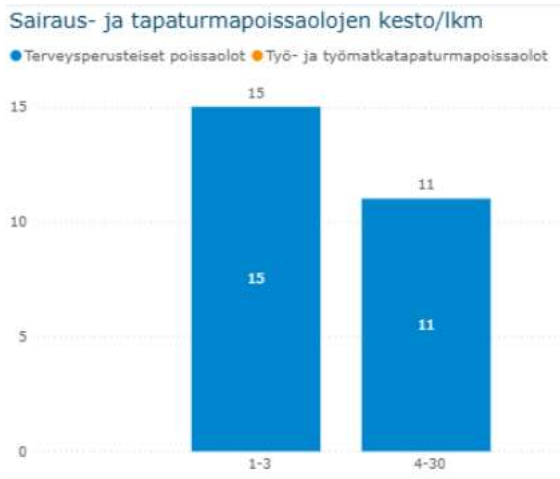
Työterveyshuolto ja sairauspoissaolot

Henkilöstön työterveyshuollosta on laajennettu sopimus (Tuottava) Terveystalon kanssa. Sopimus oli voimassa vuoden 2026 loppuun. Sopimus sisältää sairaanhoidon yleis- ja työterveyslääkäritaisoiset palvelut sekä mielenchatti.

Terveysprosentti kertoo kuinka suurella osalla henkilöstöstä on ollut terveysperusteisia poissaoloja. Terveysperusteiset poissaolot on jaoteltu poissaolopäivien mukaan.



Terveysprosentti henkilöstön keskuudessa oli 66,67 %. Työterveyskulut henkilöä kohden vuonna 2025 olivat 1 118,10 €.



Sairaus- ja tapaturmapoissaolot kpl

Poissaolot pv	Terveysperusteiset poissaolot	Työ- ja työmatkatapaturmapoissaolot
1-3	15	0
4-30	0	11

Poissaolot kpl = Yhtäjaksoisten sairaus- ja tapaturmapoissaolojen lukumäärä poissaolopäivien mukaan.



Sairaus- ja tapaturmapoissaolot pv

Poissaolot pv	Terveysperusteiset poissaolot	Työ- ja työmatkatapaturmapoissaolot
1-3	26	0
4-30	0	104

Poissaolot pv = Yhtäjaksoisten sairaus- ja tapaturmapoissaolojen poissaolopäivien lukumäärä poissaolopäivien mukaan.

Työhyvinvointi

Yhteisiä virkistysiltapäiviä järjestettiin henkilökunnalle kaksi; toukokuussa Savonlinnassa Olavin Linnassa ja joulukuussa Imatralla teatteri-illalla. Tarkoituksena on edistää työssäjaksamista ja tiivistää henkilöstön ryhmytymistä.

Henkilökunnan hyvinvointiin panostettiin tarjoamalla henkilöstön käyttöön E-passi ja lounasetu. E-passin arvo on kokoaikaisilla 150 €/hlö/vuosi. Osa-aikaisilla E-passin arvo määräytyy suhteessa työaikaan. E-passia voi käyttää erilaisiin liikunta-, hyvinvointi- ja kulttuuripalveluihin.

Henkilöstökulut suhteessa verotuloihin

Tilivuosi	Henkilöstökulut verotuloista (%)
2025	80,68
2024	79,87
2023	71,78

4 Ympäristö

Seurakuntamme kantaa vastuuta ympäristöstä ja ympäröivästä yhteiskunnasta kaikessa toiminnassaan. Olemme sitoutuneet Kirkon energia- ja ilmastostrategiaan, jonka tavoitteena on, että kirkko on hiilineutraali vuoteen 2030 mennessä ja öljytön jo vuonna 2025.

Seurakuntamme on vaihtanut jo yli 10 vuotta sitten kaikkien kiinteistöjen osalta öljylämmityksen sähköön/ilmalämpöpumppeihin. Kirkkoja ei lämmitetä talvikautena ja messu pidetään srk-keskukissa/siunauskappeleissa. Lämpötilaa lasketaan kaikissa seurakunnan tiloissa, silloin kun siellä ei ole toimintaa.

Veden, lämmityksen ja sähkön kulutusta seurataan säännöllisesti.

Seurakunnassamme on kirkkovaltuuston hyväksymä metsäsuunnitelma (metsälaki, 1093/1996), jonka mukaisesti hoidamme metsiämme. Metsänhoitosuunnitelman mukaiset hakkuut eivät ylitä vuosikasvua. Periaatteemme on, että hoidamme metsiämme kestävästi, mikä tarkoittaa, että hoidamme metsiä ja metsämaita niin, että niiden monimuotoisuus, tuottavuus, uusiutumiskyky ja elinvoimaisuus säilyy emmekä aiheuta vahinkoa muille ekosysteemeille. Haluamme turvata tuleville sukupolville yhtä hyvät tai paremmat toimintamahdollisuudet kuin nykyisillä sukupolvilla on. Seurakuntamme metsistä on Metso-suojeluohjelmassa 7,6 ha.

Metsien monimuotoisuutta turvataan ja lajien monimuotoisuutta suojellaan, soita ei ole ojitettu, vaan ne saavat olla luonnontilassa, lakka- ja karpalosoina.

Seurakunnan jokapäiväisessä työssä pyrimme ottamaan ympäristön huomioon arkisia valintoja tehdessämme. Seurakunnassa on siirrytty paperittomaan toimintaan kaikessa toiminnassa, missä se on mahdollista. Dokumentteja käsitellään ensisijaisesti sähköisessä muodossa. Jos dokumentteja joudutaan tulostamaan, ne tulostetaan mahdollisuuksien mukaan kaksipuolisina. Käytettyjä kirjekuoria hyödynnetään sisäisissä postituksissa ja toimistossa käytetään ylijääviä pape-reita.

Suosimme ympäristöystävällisiä elintarvikkeita. Pyrimme vähentämään yksittäispakattujen tuotteiden käyttöä ja jätteen syntymistä. Syntyvät jätteet lajitellaan.

Lapsi- ja nuorisotoiminnassa panostamme ympäristökasvatukseen yhtenä osana kaikkea toimintaa. Kerromme kierrättämisen tärkeydestä ja käytämme mahdollisuuksien mukaan askarteluissa kierrätysmateriaaleja ja luonnosta kerättyjä materiaaleja. Liikumme lasten ja nuorten kanssa luonnossa ja kerromme, kuinka luonnossa tulee toimia. Leireille ja muihin tapahtumiin järjestämme aina yhteiskuljetuksen.

Diakoniatyössä jaamme hävikkiruokaa, pääasiassa lahjoituksina saamia leipiä ja pullia. Samalla opastamme, mitä hävikkiruokasta voi valmistaa. Diakonian asiakkaille ja muillekin kuntalaisille, on tarjolla kerran kuukaudessa lounas yhteisöruokailun merkeissä seurakuntataloilla. Ruokailusta peritään vapaaehtoinen maksu, jonka tuotto menee pääasiassa diakonian hyväksi.

Diakoniatuimistossa on jaossa ajoittain pieniä määriä käytettyjä vaatteita, astioita ja leluja samoin uusia villasukkia niin aikuisille kuin lapsillekin.

Hankinnoissa kiinnitämme huomiota toimittajien ympäristöystävällisyyteen ja heidän harjoittamaansa ympäristöpolitiikkaan.

5 Arvio todennäköisestä tulevasta kehityksestä

Parikkalan seurakunnan tuloperustaan on lähivuosina odotettavissa muutoksia lakisääteisten yhteiskunnallisten tehtävien rahoituspohjan osalta. Miten valtion rahoituksen määrä kehittyä, kun siirytään soveltamaan kokonaan uusia jakoperusteita vuonna 2027 ja kun valtion rahoitusta kirkolle leikataan edelleen, jää nähtäväksi.

Seurakunnan kiinteistöstrategia, joka on tehty jo vuonna 2021 ja ei vastaa täysin enää tämän päivän mukaista Kirkkohallituksen kiinteistöstrategiaa. Uusi strategia pyritään muokkaamaan vuonna 2026 uuteen formaattiin. Strategiassa on linjattu, että eri työmuodoille ja niiden käyttäjille voidaan osoittaa toimitilat, joiden käyttö on tehokasta ja tarkoituksenmukaista.

Tavoitteena on myös määritellä suuntaviivat Parikkalan seurakunnan kiinteistöpidolle ja toimia jatkossa kiinteään omaisuuteen kohdistuvien päätösten ja toimenpiteiden taustatietomateriaalina. Strategia ohjaa kiinteistötoimen kiinteään omaisuuteen kohdistamia toimenpiteitä, alkaen investoinneista kiinteistöpalveluihin asti. Strategia on tehty vuosille 2021–2030 ja tuleva strategia tehdään vuosille 2026–2035. Tässä on tarkoitus puuttua kiinteistöjen käyttöasteisiin ja kuntoon, joita tarkastustoimikunta kokoontuu miettimään vuoden aikana.

Kiinteistöjen käyttöasteen ja kulutuksen tarkkailuihin on kiinnitetty suurta huomiota. Seurakunnan pohjoispään kiinteistöt, niin kirkko kuin seurakuntatalokin toimivat hyvin pienillä käyttöasteilla, joka ei ole enää tarkoituksenmukaista. Seurakuntatalon käyttökerran kuluksi tulee yli 485 €/kerta ja kirkon yli 1 225 €/kerta.

Henkilöstökuluissa pysyttäneen edellisvuoden tasossa, toivoen ettei Kirkkohallitukselta tule uusia määräyksiä hallintopuolelle tehtäviksi ja pitkiltä sairauslomilta vältyttäisiin. Pienen seurakunnan ongelma on juurikin pitkät sairauslomat, koska sijaisia on vaikea saada ja työtä ei voida loputtomiin jakaa toisille työaloille, kun jokaisella työalalla on enää vain yksi työntekijä. Kuormittuminen nousee kohtuuttomaksi.

Erityinen haaste lähitulevaisuudessa on osaavan työvoiman saanti. Eläköityminen on suurta ja henkilöstön saatavuus haasteellista.

Vapaaehtoisia aktivoitiin mukaan toimintaan ja he ovat suuri voimavara seurakunnalle. Muun muassa pyhäkoulutoimintaa ylläpidetään vapaaehtoisvoimin, ”kerhomummo” osallistuu päiväkerhotoimintaa työntekijän apuna, kesäaikaan vapaaehtoiset vievät kirkkoon alttarikukat ja yhteisöruokailussa vapaaehtoiset ovat auttamassa ruuan valmistuksessa, tarjoilussa ja tiskauksessa.

Jäsenmäärä aleni vuodesta 2024 vuoteen 2025 noin 2,06 prosenttia. Jäsenennuste on samankaltainen kuin mitä jäsenkehitys on ollut koko 2000-luvun ajan, väkemme vähenee noin 100 henkilöllä vuosittain luonnollisen poistuman myötä ja syntyvyys on alentunut viime vuosina alle kymmeneen vauvaan. Kasvava ikäryhmä on +70 -vuotiaat nuoret eläkeläiset ja eläkeikäiset paluumuuttajat.

Vaikka vuosi 2025 olikin alijäämäinen, niin uskomme kehityksen jatkuvan jatkossa positiivisena. Tämä vaihe on kiinteistöjen puolella hankala, koska koneet ja laitteet ovat tulleet tiensä päähän ja niitä on pitänyt uusia sitä mukaa, kun vikoja on tullut. Vanhoja ei ole voitu enää korjata, koska tekniikka niissä on ollut jo niin vanhaa, ettei varaosia ole enää saatavilla ja monissa laitteissa on turvallisuusriskikin olemassa. Siksi olisi tärkeä tehdä päätöksiä kiinteistöjen puolella, kuinka käyttöasteeltaan vähäisten kiinteistöjen kanssa toimitaan.

Myös metsistä on pidettävä huolta ja niiden kasvua seurattava, ettei tuholaiset pääse yllättämään metsiämme kasvua. Vuosi 2024 olisi voinut koitua seurakunnalle tuhoisaksi ellei toimittu nopeasti ja kaadettu kaikki se metsäalue pois, jossa tuhohyönteisiä oli. Myös jatkossa on kiinnitettävä erityistä tarkkuutta asiaan. Suoalueiden puuston korjuu on ollut ongelmallista huonojen talviolosuhdeiden vuoksi ja siksi se on vaikuttanut myös vuoden 2025 alijäämäisyyteen. Seurakunta tarvitsee metsätuloja kiinteistöjen huollon ja korjauksien vuoksi, koska kiinteistöjen määrä on niin suuri. Tässä vaiheessa olisi hyvä karsia vielä ylimääräisiä kiinteistöjä pois. Myös Kirkkohallituksen avustusten saanti on tiukentunut ja vaikeutunut. Avustuksia on mahdollista saada kirkollisiin rakennuksiin yli 100 000 euron korjauksiin.

Jäsenennuste seuraavan 10 vuoden aikana

	Jäsenet, henk.	Muutos vuodesta 2025, henk.	Muutos vuodesta 2025 %	Kirkkoon kuuluvuus, %
2025	3408			80,8 %
2026	3286	-122	-3,6 %	80,2 %
2027	3193	-215	-6,3 %	79,4 %
2028	3105	-303	-8,9 %	78,7 %
2029	3016	-392	-11,5 %	78,0 %
2030	2928	-480	-14,1 %	77,1 %
2031	2841	-567	-16,6 %	76,2 %
2032	2758	-650	-19,1 %	75,4 %
2033	2680	-728	-21,4 %	74,5 %
2034	2604	-804	-23,6 %	73,6 %
2035	2530	-878	-25,8 %	72,7 %

6 Arvio merkittävimmistä riskeistä ja epävarmuustekijöistä

Parikkalan seurakunnan kirkkovaltuusto on hyväksynyt sisäisen valvonnan ja riskienhallinnan periaatteet ja ohjeet 18.2.2025. Periaatteisiin on kirjattu merkittävimmät riskit, riskienhallintatoimenpiteet sekä raportointikäytännöt.

Strategiset riskit

Epävakaa maailmantilanne vaikuttaa ja tulee vaikuttamaan Suomen geopoliittiseen asemaan.

Toiminnalliset riskit

Toiminnallisia riskejä ovat muun muassa henkilöstön osaaminen, saatavuus sekä sitoutuminen, tietojärjestelmien toimivuus, tietosuojaan ja tietoturvaan liittyvät riskit, valtiovallan toimet ja lainsäädännön muutokset, kunnan väestörakenne ja puukirkkojen paloturvallisuus.

Digitalisaation eteneminen kiihtyy, mikä edellyttää tietosuojaan ja -turvaan liittyvien asioiden hallinnan ja valvonnan tehostamista. Henkilöiden vaihtuvuus on viime aikoina ollut aiempaa suurempaa johtuen osittain myös eläköitymisistä.

Taloudelliset riskit

Seurakunnan suurimmaksi taloudelliseksi riskiksi arvioitiin jäsenmäärän aleneminen ja jäsenistön ikärakenne sekä niiden myötä tapahtuva verotulopohjan heikkeneminen.

Toinen merkittävä taloudellinen riski liittyy kirkon lakisääteisten yhteiskunnallisten tehtävien rahoituspohjan muutoksiin tulevaisuudessa.

Parikkalan seurakunnassa tehdään vuosittainen riskikartoitus. Kartoituksessa on arvioitu seurakunnan strategisia, toiminnallisia ja taloudellisia riskejä. Seurakunnan suurimmaksi taloudelliseksi riskiksi arvioitiin jäsenmäärän aleneminen ja jäsenistön ikärakenne sekä niiden myötä tapahtuva tulopohjan heikkeneminen. Merkittävä toiminnallinen riski on pieni henkilöstön määrä ja ammattitaitoisten sijaisten rekrytointivaikeudet.

Riskienhallinnalla tunnistetaan, arvioidaan ja hallitaan tavoitteiden saavuttamista uhkaavia tekijöitä.

Riskien hallinnan järjestäminen

Riskienhallinnalla tunnistetaan, arvioidaan ja hallitaan tavoitteiden saavuttamista uhkaavia tekijöitä. Riskienhallinnan tulee perustua järjestelmälliseen ja dokumentoituun toimintatapaan.

Riskien hallintatoimenpiteitä on vuoden aikana tehty seuraavasti:

- **Kiinteistöt:** Seurakunnan kiinteistöihin on päivitetty vuonna 2025 pelastussuunnitelmat ja kiinteistöihin on lisätty ja uusittu kameravalvontaa. Kirkossa käytetään ainoastaan led-kynttilöitä. Kirkkoherran kommentti: kirkossa käytetään kyllä oikeita kynttilöitä ja mielestäni niitä tulee käyttää jatkossakin. Oikein ja turvallisesti käytettynä tulipaloriski on pieni.
- **Esineet:** Seurakunta on teettänyt museoalan ammattilaisella vuonna 2024 kulttuurihistoriallisesti arvokkaan kirkollisen esineistön inventoinnin ja inventoinnin jälkeen esineistön ja taitteen vakuutusarvot on tarkistettu oikealle tasolle. Kirkon arvokkaimmille esineille on määriteltä pelastusluokka ja esineet on huomioitu pelastussuunnitelmassa.

- **Henkilöstö:** Henkilökunnan työterveyshuollon toteuttaa Terveystalo Oy. Varhaisen tuen malli on käytössä ja työpaikkakäyntejä ja -selvityksiä tehdään sopimuksen ja tarpeen mukaan.
- **Lainat ja sijoitukset:** Parikkalan seurakunnalla ei ole lainaa. Sijoitukset tehdään kirkkoneuvoston hyväksymän päätöksen mukaan vain kohteisiin, joissa riskit ovat pienet ja rahavarojen pääoma-arvo säilyy.
- **Tietohallinto ja tietosuoja ja -turva:** Parikkalan seurakunnan tietohallinnon palvelut hankitaan Kouvolan IT-alueelta, jolla on tekninen vastuu tietosuojasta. IT-alue hankkii ja ylläpitää käytettäviä tietoturvaohjelmia. Seurakunnassa seurakuntalaisten henkilötietoja käsitellään vain silloin, kun se seurakuntalaisten asioiden hoitamiseksi on välttämätöntä.

Riskien taloudellisilta vaikutuksilta suojautumiseksi Parikkalan seurakunnalla on tavanomaiset omaisuus-, toiminta- ja henkilöstövakuutukset IF-yhtiössä.

- **Hallinto:** Viranhaltijapäätökset on annettu tiedoksi ja toimenpiteitä varten kirkkoneuvostolle. Kirkkoneuvosto ei ole käyttänyt otto-oikeuttaan tehtyihin viranhaltijapäätöksiin.
- **Korruption torjunta:** Lahjojen antamisessa, saamisessa, vieraanvaraisuudessa ja korruption torjunnassa noudatettavat periaatteet on linjattu (Kkn. 18.2.2025).
- **Taloushallinto:** Laskujen ja tositteiden hyväksymismenettelystä on ohjeet. Kassavarojen käsittelystä on erilliset ohjeet.

Riskien taloudellisilta vaikutuksilta suojautumiseksi Parikkalan seurakunnalla on tavanomaiset omaisuus-, toiminta- ja henkilöstövakuutukset.

Parikkalan seurakunnalla ei ole meneillään oikeudenkäyntejä, eikä riita-asioita.

7 Selvitys sisäisen valvonnan järjestämisestä

Sisäisellä valvonnalla tarkoitetaan kaikkia niitä organisaation sisäisiä toiminta- ja menettelytapoja, joilla pyritään kohtuullisella varmuudella varmistamaan, että seurakunnan toiminta ja hallinto on hoidettu asiallisesti, avoimesti, tuloksellisesti, laadukkaasti ja lainmukaisesti. Tilintarkastaja antaa lausunnon siitä, onko sisäinen valvonta järjestetty asianmukaisesti

Sisäisen valvonnan järjestäminen

Parikkalan seurakunnan kirkkoneuvosto vastaa Parikkalan seurakunnan sisäisen valvonnan järjestämisestä. Johtavat viranhaltijat huolehtivat sisäisen valvonnan toimeenpanosta omalla vastuualueellaan. Sisäisen valvonnan vastuu on kaikilla toimielimillä ja työntekijöillä.

Parikkalan seurakunnan kirkkoneuvosto on hyväksynyt uuden sisäisen valvonnan ohjeen 18.2.2025 pitämässään kokouksessa 2/2025 § 23.

Seurakunnassa on 11.10.2022 hyväksytty uusi taloussääntö, joka on päivitetty Kirkkohallituksen uuden taloussääntömallin (yleiskirje 19/2022) mukaisesti. Taloussäännössä on määräyksiä toiminnan ja talouden suunnitteluun, talousarvion laatimiseen ja täytäntöönpanoon, omaisuuden hoitoon, kirjanpitoon sekä tilinpäätökseen liittyen.

Kirkkoneuvoston ohjesääntö ja johtavien viranhaltijoiden johtosäännöt on uusittu vastaamaan nykyistä organisaatiota. Viranhaltijapäätökset on annettu tiedoksi ja toimenpiteitä varten kirkkoneuvostolle. Kirkkoneuvosto ei ole käyttänyt otto-oikeuttaan tehtyihin viranhaltijapäätöksiin.

Laskujen ja tositteiden hyväksymismenettelystä on ohjeet. Kassavarojen käsittelystä on erilliset ohjeet. Rahavarojen tarkastaja tarkastivat tilien saldot, sijoitukset, kolehtien kertymisen ja muistiotositteet. Lahjojen antamisessa, saamisessa, vieraanvaraisuudessa ja korruption torjunnassa noudatettavat periaatteet on linjattu (Kv. 11.10.2022).

Keskeiset johtopäätökset ja sisäisen valvonnan kehittäminen

Sisäisessä valvonnassa ei ole havaittu kuluvaan vuonna puutteita. Talouden ja toiminnan toteutumisesta on raportoitu kirkkoneuvostolle vuoden aikana. Käteiskassoja ei ole kuin adressienmyynnistä saatavat tulot, joiden tulot tilitetään puoliksi diakonialle ja lähetystyölle.

Kuluvaan vuonna seurakunnan suurimmaksi taloudelliseksi riskiksi arvioitiin jäsenmäärän jyrkästä alenemisesta johtuva kirkollisverotulojen laskeminen. Merkittävä toiminnallinen riski on myös pieni henkilöstön määrä ja ammattitaitoisen henkilöstön rekrytointivaikkeudet.

Kehittämistä vaativat keskeisimmät asiat ja toimenpiteet ovat seuraavat:

- toimintaympäristön säännöllinen analysointi toimintatavaksi
- toimintaprosessien jatkuva kehittäminen digitalisaation hyödyntämisen mahdollisuudet huomioiden.
- yhteistyön kehittäminen Kipan kanssa taloushallinnon prosesseissa

Talouden ja toiminnan toteutumisesta on raportoitu kirkkoneuvostolle ja -valtuustolle. Adressien myynnistä saatu käteiskassa on tarkastettu vuoden aikana kaksi kertaa ohjeistuksen mukaisesti.

Sisäistä valvontaa kehitetään henkilöstön ymmärrystä sisäisestä valvonnasta ja riskien hallinnasta lisäämällä.

Kipan kanssa taloushallinnon prosessien sujuvuutta ja sisäistä valvontaa parannetaan erityisesti tilinpäätösprosessin osalta. Kipalle toimitetaan jatkossa kaikki seurakunnissa tehdyt tase-erittelyt sekä hyväksytyt tilinpäätös.

8 Talouden tunnusluvut

Tuloslaskelman tunnusluvut

Parikkalan seurakunnassa toimintatuottojen osuus toimintakuluista on 20,18 prosenttia. Vuosikatteen osuus poistosta on -474,38 %.

	1.1.2025-31.12.2025	1.1.2024-31.12.2024
Toimintatuottojen osuus toimintakuluista (%)	20,18	47,98
Vuosikatteen osuus poistoista (%)	-474,38	161,94
Vuosikate (€/jäsen)	-59,20	69,33

Toimintatuottojen osuus toimintakuluista, %, osoittaa, kuinka paljon seurakunnan toimintakuluista on katettu toimintatuotoilla (= $100 * \text{Toimintatuotot} / (\text{Toimintakulut} -/+ \text{Valmisteverastojen lisäys/vähennys} + \text{Valmistusomaan käyttöön})$).

Vuosikate, euroa/jäsen on tunnusluku tulorahoituksen riittävyyden arviointiin. Tunnuslukua laskettaessa vuosikate jaetaan seurakunnan tilivuoden päättyessä läsnä olevalla jäsenmäärällä.

Vuosikatteen osuus poistoista/%: $\text{Vuosikate jaettuna poistot} * 100$

Rahoituslaskelman tunnusluvut

Rahavarat alenivat -254 950,02 euroa tilikauden aikana. Seurakuntatalouden käytettävissä olevat rahavarat 31.12.2025 olivat 387 036,71 euroa.

	1.1.2025-31.12.2025	1.1.2024-31.12.2024
Investointien tulorahoitusprosentti (%)	-632,28	
Rahavarojen riittävyys (pv)	214	284
Lainanhoitokate		

Investointien tulorahoitusprosentti, %, (= $100 * \text{Vuosikate} / \text{Investointien omahankintameno}$)

Rahavarojen riittävyys oli 214 päivää (kriisiytyvän seurakunnan mittari on alle 90 päivää). Parikkalan seurakunnalla ei ole lainaa.

Rahavarojen riittävyys, pv (= $365 \text{ pv} * \text{Rahavarat } 31.12. / \text{Kassasta maksut tilikaudella}$) Rahavaroista vähennetään seurakunnan rahoitusarvopapeihin sekä rahat ja pankkisaamisisiin sisältyvät toimeksiantojen varat.

Taseen tunnusluvut

Taseen loppusumma on 4 458 326,66 euroa. Tase arvo väheni -298 963,98 eurolla. Pysyvät vastaavat olivat 2 823 280,97 euroa, erotusta -10 620,98 euroa. Rakennusten tasearvo väheni poistojen ansioista -34 558,52 euroa. Vaihtuvat vastaavat (saamiset ja sijoitukset) olivat 1 047 213,79 euroa. Rahavarat olivat tilikauden lopussa 387 036,71 euroa ja ne vähenivät -267 821,77 eurolla. Oman pääoman osuus oli 3 672 894,99 euroa.

Parikkalan seurakunnan omavaraisuusaste on seurakunnille tyypilliseen tapaan korkea. Seurakunnalla ei ole lainaa, suhteellinen velkaantuneisuus on alhainen ja rahoitusvarallisuuttakin on kertynyt. Parikkalan seurakunta on vakavarainen eikä sen taloudellisessa asemassa ole tapahtunut juurikaan muutoksia kahden viime vuoden aikana.

	1.1.2025-31.12.2025	1.1.2024-31.12.2024
Omavaraisuusaste (%)	95,02	95,25
Rahoitusvarallisuus (€/jäsen)	250,81	318,88
Suhteellinen velkaantuneisuus (%)	13,22	10,75
Lainakanta (€/jäsen)	0,00	0,00

Omavaraisuusaste, %, (= $100 * (\text{Oma pääoma} + \text{Poistoero} + \text{Vapaaehtoiset varaukset} - \text{Ainaishoitosopimusten pääomat}) / (\text{Koko pääoma} - \text{Toimeksiantojen pääomat} - \text{Saadut ennakot})$).

Rahoitusvarallisuus, euroa/jäsen (= $[(\text{Saamiset} + \text{Rahoitusarvopaperit} + \text{Rahat ja pankkisaamiset}) - (\text{Vieras pääoma} - \text{Saadut ennakot})] / \text{Jäsenmäärä}$).

Suhteellinen velkaantuneisuus, % (= $100 * (\text{Vieras pääoma} - \text{Saadut ennakot}) / \text{Käyttötulot}$).

Lainakanta, euroa/jäsen (= $[\text{Vieras pääoma} - (\text{Saadut ennakot} + \text{Ostovelat} + \text{Siirtovelat} + \text{Muut velat})] / \text{Jäsenmäärä}$)

9 Seurakuntatalouskonsernin toiminta ja talous

Parikkalan seurakunnalla ei ole konsernitaseen laatimisvelvollisuutta.

10 Kirkkoneuvoston esitys tilikauden tuloksen käsittelyksi ja talouden tasa-painottamistoimenpiteiksi

Parikkalan seurakunnan tilikauden tuloksesta ehdotetaan tehtäväksi seuraava tilinpäätössiirto:

Tilikauden tulos on -244 289,63 euroa

Tilikauden alijäämä -244 289,63 euroa

Tilikauden alijäämä esitetään siirrettäväksi Edellisten tilikausien yli-/alijäämätillille.

Taseen omassa pääomassa oleva edellisten tilikausien ylijäämä ennen vuoden 2025 tilinpäätöksen alijäämäkirjausta on 1 604 424,45 euroa. Kirkkojärjestyksen edellyttämään esitykseen toimenpiteistä talouden tasapainottamiseksi ei ole tarvetta.

II Talousarvion toteutuminen

1 Käyttötalouden toteutuminen

Käyttötalousosa

Parikkalan seurakunnan sitovuustaso kirkkovaltuustoon nähden on pääluokkataso, toimintakate 1 ja kirkkoneuvostoon nähden tehtäväaluetaso.

	TA kuluva	TA muutokset	TA yhteensä	Toteuma	Yli-Ali	T-%
Toimintatuotot (ulkoiset)	425 500,00	11 850,00	437 350,00	324 094,38	113 255,62	74,1
Toimintakulut (ulkoiset)	-1 518 350,00	9 000,00	-1 509 350,00	-1 605 720,83	96 370,83	106,4
Toimintakate 1	-1 092 850,00	20 850,00	-1 072 000,00	-1 281 626,45	209 626,45	119,6
Toimintatuotot (sisäiset)	562 251,00		562 251,00	508 695,87	53 555,13	90,5
Toimintakulut (sisäiset)	-566 011,00		-566 011,00	-508 695,87	-57 315,13	89,9
Toimintakate 2	-1 096 610,00	20 850,00	-1 075 760,00	-1 281 626,45	205 866,45	119,1
Poistot ja arvonalentumiset	-47 340,00		-47 340,00	-42 530,75	-4 809,25	89,8
Laskennalliset erät	-134 360,00		-134 360,00	-119 890,85	-14 469,15	89,2
Sisäiset korkokulut	-38 860,00		-38 860,00	-21 952,52	-16 907,48	56,5
Sisäiset vyörytyserät	-95 500,00		-95 500,00	-97 938,33	2 438,33	102,6
Työalake (ulkoiset ja sisäiset)	-1 278 310,00	20 850,00	-1 257 460,00	-1 444 048,05	186 588,05	114,8

HALLINTO (pääluokka 1)

	TA kuluva	Toteuma	Yli-Ali	T-%
1 - Hallinto				
Toimintatuotot (ulkoiset)	7 000,00	5 589,29	1 410,71	79,8
Toimintakulut (ulkoiset)	-218 820,00	-223 108,01	4 288,01	102,0
Toimintakate 1	-211 820,00	-217 518,72	5 698,72	102,7
Toimintatuotot (sisäiset)		5 914,10	-5 914,10	0,0
Toimintakulut (sisäiset)	-6 735,00	-13 493,57	6 758,57	200,3
Toimintakate 2	-218 555,00	-225 098,19	6 543,19	103,0
Laskennalliset erät	205 572,00	212 448,72	-6 876,72	103,3
Sisäiset vyörytyserät	205 572,00	212 448,72	-6 876,72	103,3
Työalakat (ulkoiset ja sisäiset)	-12 983,00	-12 649,47	-333,53	97,4

Hallintoelimet 101

Hallintoelimet vastaavat seurakunnan strategisesta johtamisesta ja ylimmästä päätöksenteosta. Seurakunnan päätösvaltaa käyttävät hallintoelimet ovat kirkkovaltuusto ja kirkkoneuvosto.

Tehtäväalueet ja sitovien toiminnallisten tavoitteiden toteutuminen

Hallintoelinten sitovat toiminnalliset tavoitteet ja niiden toteutuminen:

Sitova toiminnallinen tavoite	Mittari Osallistujaluettelo	Tavoitteen toteutuminen
1. Kaikki luottamushenkilöt ovat osallistuneet perehdytyskoulutukseen ja iltakouluihin. 2. Luottamusmiehille on tarjottu mahdollisuutta osallistua Kirkkohallituksen järjestämiin luottamusmieskoulutuksiin teamsin välityksellä	Niiranen Kyösti kv.pj Neuvonen Timo v. kv.pj Anttonen Juha v. kn.pj Eerikäinen Anne Heiskanen Elina Härkönen Minna Kainulainen Eeva Laukkanen Matti Neuvonen Johannes Paajanen Pertti Siitonen Heikki Sikiö Riku Sutinen Eija Turunen Jukka Valkeapää Arto	Kyllä Pidetty: ryhmäytymisiä, iltakouluja, perehdyttämisiä

	TA yhteensä	Toteuma	Yli-Ali	T-%
101 - Hallintoelimet				
Toimintatuotot (ulkoiset)		1 787,11	-1 787,11	0,0
Toimintakulut (ulkoiset)	-32 500,00	-28 886,50	-3 613,50	88,9
Toimintakate 1	-32 500,00	-27 099,39	-5 400,61	83,4
Toimintakulut (sisäiset)	-1 936,00	-1 704,72	-231,28	88,1
Toimintakate 2	-34 436,00	-28 804,11	-5 631,89	83,6
Laskennalliset erät	34 436,00	28 804,11	5 631,89	83,6
Sisäiset vyörytyserät	34 436,00	28 804,11	5 631,89	83,6
Työalakat (ulkoiset ja sisäiset)	0,00	0,00	0,00	0,0

Taloushallinto, henkilöstö- ja yleishallinto 105 (sisältää työhyvinvointi- ja työterveyspalvelut)

Taloushallinnon tehtävä on Kirkon palvelukeskuksen tehtäväjakotaulukon mukaisesti tuottaa talouspalvelut yhteistyössä Kirkon palvelukeskuksen kanssa. Taloushallinto kehittää taloussuunnittelua ja raportointia, jotta se pystyy tuottamaan reaaliaikaista tietoa talouden tilanteesta niin tehtäväaloille kuin luottamushenkilöillekin päätöksenteon tueksi. Taloushallinnon vastuulle kuuluu myös kiinteistöjen hoito ja isännöinti sekä toimistopalvelut.

Henkilöstöhallinnon tehtävänä on Kirkon palvelukeskuksen tehtäväjakotaulukon mukaisesti tuottaa henkilöstöpalvelut yhteistyössä Kirkon palvelukeskuksen kanssa. Henkilöstöhallinto kehittää henkilöstösuunnittelua ja henkilöstöhallinnon prosesseja sekä raportoi henkilöstöasioista. Henkilöstöhallinnon vastuulle kuuluu myös henkilöstön koulutus, työhyvinvointi- ja työterveyspalvelut, TYKY-päivät, liikunta- ja kulttuurisetelit.

Kirkkoherran viraston tehtävänä on seurakunnan toimitusten aika-, paikka- ja työntekijävarausten hoitaminen, asiakaspalvelu, tiedottaminen ja toimistotehtävien hoitaminen.

Tehtäväalueelle on kirjattu yleiset hallinnolliset menot, Katrina-varausohjelman käyttömenot, IT-tukipalveluiden maksuosuus, Kirkon palvelukeskuksen (Kipa) maksut ja toimintavakuutusmaksut.

Hallinnon sitovat toiminnalliset tavoitteet ja niiden toteutuminen:

Tavoite	Mittari	Toteutuminen
1. Irtaimen omaisuuden luettelointi ja päivittäminen	Irtaimistoluettelo on päivitetty.	Kyllä, joka toinen vuosi tehdään inventaario.
2. Basis-järjestelmän tiedot ovat ajan tasalla.	Seurakunnan koko kiinteistö-kanta on viety Basis-järjestelmään, tiedot ja niiden luokittelut on tarkastettu.	Kyllä. Esinerekisterin tiedot ovat myös ajan tasalla.

3. Edistämme työhyvinvointia ja työssäjaksamista.	Kaksi työhyvinvointiin keskittyvää päivää on järjestetty ja kaikki työntekijät ovat osallistuneet niihin. E-passi.	Kyllä, melkein kaikki työntekijät ovat osallistuneet työhyvinvointipäiviin. E-passi 150 €/hlö ja ateriaetu.
4. Sijaisuudet hoidetaan sisäisin järjestelyin (pl. yli 6 kk kestävät poissaolot).	Sijaisia ei ole palkattu henkilöstön lyhytaikaisten poissaolon ajaksi. Sijaisten saanti on vaikeaa lyhytaikaisiin töihin.	Kyllä, jos tehtävä ei ehdottomasti sijaista vaadi.
5. Työnjako Kipan kanssa on päivitetty.	Työnjaon tarkastelu on toteutettu.	Kyllä, vuosittain.

	TA yhteensä	Toteuma	Yli-Ali	T-%
105 - Talous-, henkilöstö- ja yleishallinto				
Toimintatuotot (ulkoiset)	7 000,00	3 802,18	3 197,82	54,3
Toimintakulut (ulkoiset)	-174 970,00	-187 839,08	12 869,08	107,4
Toimintakate 1	-167 970,00	-184 036,90	16 066,90	109,6
Toimintatuotot (sisäiset)		5 914,10	-5 914,10	0,0
Toimintakulut (sisäiset)	-3 166,00	-10 193,06	7 027,06	322,0
Toimintakate 2	-171 136,00	-188 315,86	17 179,86	110,0
Laskennalliset erät	171 136,00	188 315,86	-17 179,86	110,0
Sisäiset vyörytyserät	171 136,00	188 315,86	-17 179,86	110,0
Työalakatte (ulkoiset ja sisäiset)	0,00	0,00	-0,00	0,0

Kirkonkirjojenpito 107

Tehtäväalueen tehtävänä on huolehtia seurakunnan jäsenten väestökisterinpitoon liittyvistä tehtävistä. Seurakunta ostaa palvelut pääosin Kouvolan aluekeskusrekisteriltä.

	TA yhteensä	Toteuma	Yli-Ali	T-%
107 - Kirkonkirjojenpito				
Toimintakulut (ulkoiset)	-11 350,00	-6 382,43	-4 967,57	56,2
Toimintakate 1	-11 350,00	-6 382,43	-4 967,57	56,2
Toimintakulut (sisäiset)	-1 633,00	-1 595,79	-37,21	97,7
Toimintakate 2	-12 983,00	-7 978,22	-5 004,78	61,5
Laskennalliset erät		-4 671,25	4 671,25	0,0
Sisäiset vyörytyserät		-4 671,25	4 671,25	0,0
Työalakatte (ulkoiset ja sisäiset)	-12 983,00	-12 649,47	-333,53	97,4

SEURAKUNNALLINEN TOIMINTA (pääluokka 2)

	TA kuluva	Toteuma	Yli-Ali	T-%
2 - Seurakunnallinen toiminta				
Toimintatuotot (ulkoiset)	60 210,00	69 219,08	-9 009,08	115,0
Toimintakulut (ulkoiset)	-599 690,00	-644 519,52	44 829,52	107,5
Toimintakate 1	-539 480,00	-575 300,44	35 820,44	106,6
Toimintakulut (sisäiset)	-524 987,00	-472 452,68	-52 534,32	90,0
Toimintakate 2	-1 064 467,00	-1 047 753,12	-16 713,88	98,4
Laskennalliset erät	-264 188,00	-268 896,02	4 708,02	101,8
Sisäiset vyörytyserät	-264 188,00	-268 896,02	4 708,02	101,8
Työälakate (ulkoiset ja sisäiset)	-1 328 655,00	-1 316 649,14	-12 005,86	99,1

Jumalanpalveluselämä 201

Jumalanpalvelustyön tehtävänä on seurakunnan palveleminen Jumalan sanalla ja sakramenteilla.

Jumalanpalvelus on seurakunnan elämän keskus. Kirkolliset toimitukset tuovat Jumalan sanan lähelle seurakuntalaisen elämää ja vahvistavat kirkon jäsenyyttä. Se kokoaa kaikenikäiset ihmiset sanan ja sakramenttien ääreen. Jumalanpalvelusten kautta avautuu kirkkovuoden eri pyhien sanoma.

Sitovat toiminnalliset tavoitteet:

Tavoite	Mittari	Toteutuminen
1. Jumalanpalvelus vietetään kiertävän ohjelmiston mukaisesti noin kaksi kertaa kuukaudessa Parikkalassa, noin kerran kuukaudessa Saarella ja noin kerran kuukaudessa Uukuniemellä.	Jumalanpalvelusten vuosisuunnitelma ja toteutuneet jumalanpalvelukset.	Kyllä. Jumalanpalvelukset ovat toteutuneet kirkkoneuvoston hyväksymän jumalanpalvelussuunnitelman mukaisesti.
2. Jumalanpalvelus striimataan joka sunnuntai ja kaikkina kirkollisina juhlapäivinä. Verkkoyhteyksiin ja äänentoistoon panostetaan.	Toteutuneiden striimausten määrä. Suoratoistojen ja tallenteiden laatu.	Juhannuspäivän jumalanpalvelusta lukuun ottamatta seurakunta on striimannut jumalanpalveluksen joka sunnuntai ja kaikkina kirkollisina juhlapäivinä. Jos verkkoyhteyksissä ja äänentoistossa on ollut ongelmia, niihin on puututtu.
3. Kokeillaan erityisjumalanpalveluksia uusien ihmisten tavoittamiseksi.	Toteutuneet erityisjumalanpalvelukset, niiden osallistujamäärät ja kävijöiden profiili.	Erytisjumalanpalveluksia järjestettiin yht. 15, joista kolme oli uusia kokeiluja: muskarimessu, hiljaisuudenmessu ja iskelmämessu. Erityisesti iskelmämessu

tamiseksi: vaeltava messu luonnossa kesällä ja iskelmämessu syksyllä 2025.		oli onnistunut kokeilu keräten kirkkoon 308 ja YouTubeen 173 osallistujaa. Vaeltavaa messua luonnossa ei järjestetty.
--	--	---

	TA yhteensä	Toteuma	Yli-Ali	T-%
201 - Jumalanpalveluselämä				
Toimintatuotot (ulkoiset)		79,21	-79,21	0,0
Toimintakulut (ulkoiset)	-67 310,00	-78 104,89	10 794,89	116,0
Toimintakate 1	-67 310,00	-78 025,68	10 715,68	115,9
Toimintakulut (sisäiset)	-172 626,00	-92 421,02	-80 204,98	53,5
Toimintakate 2	-239 936,00	-170 446,70	-69 489,30	71,0
Laskennalliset erät	-55 698,00	-43 416,20	-12 281,80	77,9
Sisäiset vyörytyserät	-55 698,00	-43 416,20	-12 281,80	77,9
Työalakatte (ulkoiset ja sisäiset)	-295 634,00	-213 862,90	-81 771,10	72,3

Hautaan siunaaminen 202

Hautaustoimituksia hoidetaan huolellisesti lakien ja ohjeistuksen mukaisesti neuvotellen ja yhteistyössä omaisten kanssa.

Sitovat toiminnalliset tavoitteet:

Tavoite	Mittari	Toteutuminen
1. Siunaustoimituksiin varataan aikaa niin, että pappi voi osallistua omaisten toivoessa muistotilaisuuteen.	Osallistuminen on toteutunut (kirjallinen dokumentointi on merkitty ajanvarausjärjestelmä Katrinaan).	Omaisten pyytäessä pappi on osallistunut muistotilaisuuteen.

	TA yhteensä	Toteuma	Yli-Ali	T-%
202 - Hautaan siunaaminen				
Toimintakulut (ulkoiset)	-59 650,00	-68 344,68	8 694,68	114,6
Toimintakate 1	-59 650,00	-68 344,68	8 694,68	114,6
Toimintakulut (sisäiset)	-54 763,00	-34 534,58	-20 228,42	63,1
Toimintakate 2	-114 413,00	-102 879,26	-11 533,74	89,9
Laskennalliset erät	-32 517,00	-27 609,96	-4 907,04	84,9
Sisäiset vyörytyserät	-32 517,00	-27 609,96	-4 907,04	84,9
Työalakatte (ulkoiset ja sisäiset)	-146 930,00	-130 489,22	-16 440,78	88,8

Muut kirkolliset toimitukset 203

Kasteiden, avioliittoon vihkimisten, siviiliavioliiton siunaamisten, yksityisen ehtoollisen, ripin ja kodin siunaamisten hoitaminen huolellisesti kirkkolain ja -järjestyksen sekä Kirkollisten toimitusten kirjan ohjeistuksen mukaisesti asianomaisten osapuolten kanssa yhteistyössä.

Sitovat toiminnalliset tavoitteet:

Tavoite	Mittari	Toteutuminen
1. Toimituskeskusteluihin varataan aikaa kaksi tuntia / kerta.	Tavoite on Katrina-ajanvarausjärjestelmän mukaan toteutunut.	Kyllä

	TA yhteensä	Toteuma	Yli-Ali	T-%
203 - Muut kirkolliset toimitukset				
Toimintakulut (ulkoiset)	-14 520,00	-15 411,56	891,56	106,1
Toimintakate 1	-14 520,00	-15 411,56	891,56	106,1
Toimintakulut (sisäiset)	-30 213,00	-12 164,08	-18 048,92	40,3
Toimintakate 2	-44 733,00	-27 575,64	-17 157,36	61,6
Laskennalliset erät	-13 759,00	-7 196,35	-6 562,65	52,3
Sisäiset vyörytyserät	-13 759,00	-7 196,35	-6 562,65	52,3
Työalalake (ulkoiset ja sisäiset)	-58 492,00	-34 771,99	-23 720,01	59,4

Aikuistyö 204

Aikuistyötä toteutetaan tukemalla seurakuntalaisia aktiivisina toimijoina ja toimimalla yhteistyössä muiden aikuisten parissa työskentelevien työntekijöiden ja yhteistyökumppaneiden kanssa.

Aikuistyö järjestää säännöllistä pienryhmätoimintaa aikuisille. Aikuistyötä ovat mm. raamattu-, rukous-, teema- ja aikuiskasvatuspiirit ja aikuistyön puitteissa toteutetut retket. Parikkalan seurakunnassa aikuistyöhön kuuluu myös kirkkokahvien sekä vapaaehtoisten koulutuksen ja virkistyskeskuksen järjestäminen.

Aikuistyöllä tuodaan seurakuntaa ja hengellisyyttä osaksi arkea ja tavoittamaan uusia seurakuntalaisia sekä seurakuntatoiminnan ulkopuolella olevia aikuisia, esimerkiksi Tässä ajassa -lehtikirjoituksilla ja lentopallon harrastamisella.

Sitovat toiminnalliset tavoitteet:

Tavoite	Mittari	Toteutuminen
1. Kirkkokahvit järjestään useimpien messujen jälkeen.	Toteutuneiden kahvitusten määrä.	Kirkkokahvit järjestettiin 15 kertaa.
2. Vapaaehtoisten kouluttaminen ja palkitseminen.	Koulutusten, sekä virkistysretkien ja tapahtumien toteutuminen.	Vapaaehtoisten retki Enonkoskelle.

		Joel Hallikaisen konsertti ja joulupuuro Oronmyllyllä. Sanan aika -kirjat.
3. Pienryhmätoiminnan tukeminen.	Järjestetyn toiminnan määrä.	Pienryhmätoimintaa järjestettiin esim. raamattutuokioiden, miesten iltojen ja rukouspiirien yms merkeissä. Järjestetyn toiminnan määrän ollessa 108 tapaamista/vuosi.

	TA yhteensä	Toteuma	Yli-Ali	T-%
204 - Aikuistyö				
Toimintatuotot (ulkoiset)	950,00	619,60	330,40	65,2
Toimintakulut (ulkoiset)	-14 950,00	-10 091,93	-4 858,07	67,5
Toimintakate 1	-14 000,00	-9 472,33	-4 527,67	67,7
Toimintakulut (sisäiset)	-38 867,00	-20 330,18	-18 536,82	52,3
Toimintakate 2	-52 867,00	-29 802,51	-23 064,49	56,4
Laskennalliset erät	-8 129,00	-389,99	-7 739,01	4,8
Sisäiset vyörytyserät	-8 129,00	-389,99	-7 739,01	4,8
Työalakat (ulkoiset ja sisäiset)	-60 996,00	-30 192,50	-30 803,50	49,5

Muut seurakuntatilaisuudet 205

Muihin seurakuntatilaisuuksiin luetaan seurakunnan muu julkinen toiminta, mikä ei ole jumalanpalveluselämää tai jonkin työalan toimintaa, mm. erilaiset kertaluontoiset tapahtumat, vapaaehtoisten muistaminen, raamatunopetustilaisuudet, hartaushetket ja seurat, alueelliset ja valtakunnalliset tilaisuudet.

Keskeiset painopistealueet seurantakaudella:

Vapaaehtoisten muistaminen: vapaaehtoisten retki keväällä ja pikkujoulut loppuvuodesta 2025. Seurakuntaan muuttaneiden ja liittyvien muistaminen kirjeellä ja pienellä lahjalla.

Sitovat toiminnalliset tavoitteet:

Tavoite	Mittari	Toteutuminen
1. Uusien ihmisten tavoittaminen seurakuntayhteyteen kirjeiden ja lahjakortin muodossa.	Lahjakortit lähetetään seurakuntaan muuttaneille ja liittyneille	Kyllä
2. Vapaaehtoisia muistetaan	Retki Enonkosken luostariin. Joel Hallikaisen konsertti ja joulupuuro Oronmyllyllä.	Muistamiset toteutettu suunnitellun mukaisesti.

	TA yhteensä	Toteuma	Yli-Ali	T-%
205 - Muut seurakuntatilaisuudet				
Toimintakulut (ulkoiset)	-18 650,00	-22 072,98	3 422,98	118,4
Toimintakate 1	-18 650,00	-22 072,98	3 422,98	118,4
Toimintakulut (sisäiset)	-17 366,00	-16 629,21	-736,79	95,8
Toimintakate 2	-36 016,00	-38 702,19	2 686,19	107,5
Laskennalliset erät	-12 224,00	-9 946,76	-2 277,24	81,4
Sisäiset vyörytyserät	-12 224,00	-9 946,76	-2 277,24	81,4
Työalakat (ulkoiset ja sisäiset)	-48 240,00	-48 648,95	408,95	100,8

Tiedotus ja viestintä 210

Viestinnän tehtävä on vahvistaa Parikkalan seurakunnan kristillistä, positiivista yhteisökuva. Tämä tapahtuu kehittämällä seurakunnan vuorovaikutteista viestintää eri kanavissa ja luomalla uusia viestintätapoja.

Viestinnässä käytetään aktiivisesti seurakunnan omia koti- ja Facebook-sivujaan sekä YouTube-kanavaa.

Sitovat toiminnalliset tavoitteet:

Tavoite	Mittari	Toteutuminen
1. Jumalanpalvelusaikataulujen ilmoittaminen paikallisessa lehdessä, sekä seurakunnan kotisivuilla aina kaksi viikkoa kerrallaan.	Toteutuneet kirkolliset ilmoitukset ja muu seurakunnan viestintä.	Kirkolliset ilmoitukset julkaistiin viikoittain keskiviikon Itä-Savossa ja torstain Parikkalan-Rautjärven sanomissa.

	TA yhteensä	Toteuma	Yli-Ali	T-%
210 - Tiedotus ja viestintä				
Toimintakulut (ulkoiset)	-17 900,00	-23 931,06	6 031,06	133,7
Toimintakate 1	-17 900,00	-23 931,06	6 031,06	133,7
Toimintakate 2	-17 900,00	-23 931,06	6 031,06	133,7
Laskennalliset erät	-6 172,00		-6 172,00	0,0
Sisäiset vyörytyserät	-6 172,00		-6 172,00	0,0
Työalakat (ulkoiset ja sisäiset)	-24 072,00	-23 931,06	-140,94	99,4

Musiikki 220

Musiikkityön tehtävänä on tuottaa monipuolista ja tasokasta kirkkomusiikkia messuihin ja muihin seurakunnan tilaisuuksiin, huolehtia lasten ja nuorten kirkkomusiikkikasvatuksesta, sekä tarjota seurakuntalaisille mahdollisuus osallistua seurakunnan toimintaan mm. kuoroissa laulamalla.

Kanttorit vastaavat messujen, toimitusten, sekä seurakunnan juhlien musiikeista, osallistuvat päiväkot-, koulu- ja laitosyhteistyöhön sekä opettavat rippikoulussa. Kanttori ohjaa kuoroja, organisoi konsertteja, sekä muita musiikkitilaisuuksia.

Musiikki liittää ihmisiä yhteen. Musiikki myös lohduttaa, rohkaisee ja tuo iloa.

Keskeiset painopisteet suunnittelukaudella:

Kuorotoiminta, uusien laulajien tavoittaminen esim. Pop up -kuorotoiminnalla. Jo kuoroissa mukana olevilla toiminnan jatkuminen. Jumalanpalvelukset ja erilaiset kirkolliset toimitukset. Hoivakohteissa tervehdyskäynnit.

Jumalanpalvelus on seurakunnan elämän keskus. Musiikki tukee julistusta. Kuorotoiminta on merkityksellistä sekä kuorolaisille että koko seurakunnalle. Haasteena on yksikanttorinen seurakunta. Seurakunnassamme musiikkityö ja siihen osallistuminen on ollut aktiivista. Välimatkat tuovat haasteita kuorotoimintaan, samoin laulajien ikääntyminen.

Sitovat toiminnalliset tavoitteet:

Tavoite	Mittari	Toteutuminen
Kuorolaisille sopivasti toimintaa, harjoituksia ja esiintymisiä.	Kuorolaisten määrä kuoroharjoituksissa ja esiintymisissä. Kuoroharjoitusten ja esiintymisten määrä / kuoro.	Parikkalan seurakunnassa toimi vuoden aikana neljä kuoroa tai lauluryhmää. Ne esiintyivät seuraavasti: Aivinat 5, Parikkalan seurakuntakuoro 2, Saaren kirkkokuoro 5, Yksiääniset 17 ja kertaluontoiset pop up -kuorot 4 kertaa. Lisäksi jumalanpalveluksissa oli yksittäisiä muita esiintyjä.

	TA yhteensä	Toteuma	Yli-Ali	T-%
220 - Musiikki				
Toimintatuotot (ulkoiset)	1 300,00	1 898,70	-598,70	146,1
Toimintakulut (ulkoiset)	-49 110,00	-38 042,60	-11 067,40	77,5
Toimintakate 1	-47 810,00	-36 143,90	-11 666,10	75,6
Toimintakulut (sisäiset)	-56 572,00	-145 333,29	88 761,29	256,9
Toimintakate 2	-104 382,00	-181 477,19	77 095,19	173,9
Laskennalliset erät	-18 210,00	-44 239,71	26 029,71	242,9
Sisäiset vyörytyserät	-18 210,00	-44 239,71	26 029,71	242,9
Työalakat (ulkoiset ja sisäiset)	-122 592,00	-225 716,90	103 124,90	184,1

Varhaiskasvatus 231

Varhaiskasvatuksen tehtäväalue tuottaa kaiken alle kouluikäisille järjestetyn toiminnan. Varhaiskasvatusta on päiväkerho- ja pyhäkoulutoiminta sekä perhekerhotyö.

Varhaiskasvatus tukee lapsiperheitä heidän arjessaan ja tuo lapsia ja heidän perheitään seurakunnan yhteyteen ja kokemaan uskoa Jumalaan.

Toiminnan tavoitteena on edistää seurakunnan alueella olevien lasten ja heidän perheidensä yhteenkuuluvuutta, lisätä mahdollisuuksia vertaistukeen ja sitä kautta vähentää yksinäisyyden kokemusta.

Seurakunnan lapsi- ja perhetyö on perheiden hyvinvoinnin osalta merkittävä ennaltaehkäisevä työmuoto. Kiinnitetään huomio etsivään työhön (rotinakäynnit yhdessä perhetyön diakonin kanssa), sekä tehdään yhteistyötä kunnan ja järjestöjen kanssa. Näin tavoitetaan myös niitä perheitä, jotka eivät tule mukaan seurakunnan toimintaan.

Pyhäkoulutyö luo edellytyksiä perheille ja erityisesti lapsille osallistua jumalanpalveluselämään oman ikäkautensa ja kehitysvaiheensa tasolta.

Keskeiset painopisteet suunnittelukaudella:

Perheitä tuetaan yhteistyössä muiden perhetyötä tekevien tahojen, sekä seurakunnan eri työalojen kanssa esim. perhekahviloiden merkeissä. Kiinnitetään huomio työala- ja sukupolvirajat ylittävään yhteistoimintaan. Tavoitteena ”jatkumo”: seurakunnan toiminta tavoittaa lapset, kouluikäiset, nuoret ja aikuiset. Järjestettiin erilaisia perheretkiä, perhekirkko ja seurakunnan tiloihin tutustuminen päiväkerhoissa. Kasvatuskumppanuuden vahvistamista; keskustelut vanhemman kanssa lasta tuodessa/hakiessa, 3 v. kerhon tutustumisilta.

Vapaaehtoisten rekrytoiminen ja tukeminen päivä- ja perhekerhon tarpeisiin. (kerhomummit ja –papat). Käytämme kierrätysmateriaalia askarteluissa mahdollisuuksien mukaan, kuten talouspaperihylsyjä ja käyttämättömiä pussia ruokailuvälineitä. Pyrimme myös olemaan etenkin, kesällä, mahdollisimman paljon ulkona. Pyhäkoulutoiminnan yhteyksiä muuhun lapsi-, perhe- ja varhaisnuorisotyöhön pyritään vahvistamaan. Pyhäkoulutoiminnasta kerrotaan ja tiedotetaan eri kanavien kautta.

On tärkeää tukea kokonaisvaltaisesti perheitä, joissa on pieniä lapsia. Kunnan ja järjestöjen järjestämän toiminnan rinnalla kristillisen kasvatuksen antaminen on seurakunnan päiväkerhotyön erikoisalaa ja erityisosaamista.

Sitovat toiminnalliset tavoitteet:

Tavoite	Mittari	Toteutuminen
1. Pyhäkouluja pidetään jumalanpalvelusten yhteydessä sekä erillinen Jippii-pyhäkouluarki-iltoina Saarella ja Parikkalassa.	Pyhäkoulun pitäminen: * jumalanpalvelusten yhteydessä saarnanaikainen pyhäkoulu 1 krt/kk, * Jippii-pyhäkoulukokoukset arki-iltoina Parikkalassa ja Saarella.	Toteutunut suunnitelman mukaisesti.

2. Lapsiperheiden tavoittaminen ja saaminen mukaan toimintaan.	Järjestää hyvää ja perheitä tukevaa päivä- ja perhekerhotoimintaa.	Toteutunut, koska toiminnassa käy porukkaa. Perhetoiminnassa oli n. 20 eri perhettä ja n. 11–30 lasta ja aikuista/kerta
--	--	---

	TA yhteensä	Toteuma	Yli-Ali	T-%
231 - Varhaiskasvatus				
Toimintatuotot (ulkoiset)	180,00	1 068,85	-888,85	593,8
Toimintakulut (ulkoiset)	-45 780,00	-45 270,71	-509,29	98,9
Toimintakate 1	-45 600,00	-44 201,86	-1 398,14	96,9
Toimintakulut (sisäiset)	-55 818,00	-34 990,13	-20 827,87	62,7
Toimintakate 2	-101 418,00	-79 191,99	-22 226,01	78,1
Laskennalliset erät	-34 292,00	-20 860,15	-13 431,85	60,8
Sisäiset vyörytyserät	-34 292,00	-20 860,15	-13 431,85	60,8
Työalakat (ulkoiset ja sisäiset)	-135 710,00	-100 052,14	-35 657,86	73,7

Rippikoulu 235

Rippikoulun perustehtävänä on antaa rippikoulun kokonaissuunnitelman mukaisesti kasteopetusta seurakunnassa. Siinä rippikoulutyö liittyy seurakunnan yleiseen tavoitteeseen, jossa sen tehtävänä on ohjata kristilliseen uskoon ja kasvuun.

Rippikoulutyön tehtävänä on järjestää rippikoulu vuosittain 15-vuotta täyttävälle ikäluokalle. Rippikoulun aloitus on jo edellisenä syksynä. Rippikoulun kesto on 80 tuntia. Tämä toteutetaan seurakuntaan tutustumisjaksona ja rippikoululeirinä tai iltarippikouluna.

Lisäksi rippikoulutyön tehtävänä on järjestää mahdolliset aikuisrippikoulut. Tämän kesto on 20 tuntia.

Rippikoulun tavoitteena on syventää nuorten uskoa kolmiyhteiseen Jumalaan, jonka yhteyteen heidät on kasteessa liitetty. Rippikoululaiset tutustuvat kotiseurakuntaan osallistumalla messuihin ja muihin seurakunnan tapahtumiin. Heidän kanssansa tehdään kotikirkkoretki, jossa heidät tutustutaan oman seurakunnan hautausmaihin, kirkkoihin ja muihin seurakunnan kiinteistöihin. Samalla heille opetetaan ympäristötietoutta.

Vuonna 2025 rippikoululeireihin osallistui omassa seurakunnassa 29 rippikoululaista, 7 talvella ja 22 kesällä. Iltarippikouluun osallistui 1. Rippikoululaisia konfirmoitiin 30. Palaute rippikoululeiristä oli erittäin myönteinen. Leireillä oli isosena 15 nuorta Parikkalasta.

Rippikoulu on yksi seurakunnan keskeisimmistä työmuodoista, mikä tavoittaa lähes koko ikäluokan.

Sitovat toiminnalliset tavoitteet:

Tavoite	Mittari	Toteutuminen
1. Järjestetään kaksi leiririppikoulua, lisäksi tarvittaessa iltarippikoulu ja aikuisrippikoulu.	Leiririppikoululeirit järjestetään Rankakatissa 22.2-1.3.2025, konfirmaatio 8.6.2025 ja 23.6. – 30.6.2025, konfirmaatio 6.7.2025.	Rippikoulut on järjestetty.
2. Rippikouluilla pyritään taavoittamaan 95 % ko. ikäluokasta.	Osallistujamäärän osuus koko ikäluokasta.	Kyllä

	TA yhteensä	Toteuma	Yli-Ali	T-%
235 - Rippikoulu				
Toimintatuotot (ulkoiset)	7 750,00	7 608,53	141,47	98,2
Toimintakulut (ulkoiset)	-74 520,00	-79 816,80	5 296,80	107,1
Toimintakate 1	-66 770,00	-72 208,27	5 438,27	108,1
Toimintakulut (sisäiset)	-16 399,00	-20 289,16	3 890,16	123,7
Toimintakate 2	-83 169,00	-92 497,43	9 328,43	111,2
Laskennalliset erät	-18 155,00	-25 905,28	7 750,28	142,7
Sisäiset vyörytyserät	-18 155,00	-25 905,28	7 750,28	142,7
Työalakat (ulkoiset ja sisäiset)	-101 324,00	-118 402,71	17 078,71	116,9

Nuorisotyö 236

Nuorisotyön tehtäväalue järjestää kaiken kouluikäisten lasten ja nuorten toiminnan. Nuorisotyötä on varhaisnuorisotyö, nuorisotyö, erityisnuorisotyö, partio, muu lapsi- ja nuorisotyö sekä koulu- ja oppilaitostyö. Koulu- ja oppilaitostyötä ovat mm. päivänavaukset, kouluvierailut, leirikoulutoiminta ja kerhotoiminta yhteistyössä koulun kanssa.

Nuorisotyötä on kaikki kouluikäisten lasten ja nuorten toiminta rippikoulua lukuun ottamatta. Nuorisotyön avulla tuetaan nuorten hengellistä kasvua ja seurakuntayhteyden vahvistumista, mikä tapahtuu kohtaamisen, osallistamisen ja sitouttamisen keinoin nuorten erilaiset elämäntilanteet huomioiden.

Kouluyhteistyötä on jatkettu. Lisätty myös yhteistyötä kunnan nuorisotyön ja etsivän nuorisotyön kanssa. Nuorisotyönohjaaja mukana kunnan nuorisotilalla Saarella viikoittain ja kerran kuussa Kirnussa.

Keskeiset painopisteet suunnittelukaudella:

Alakoululaisille järjestettiin kerhoja, leirejä ja tapahtumia. Kerho- ja leiritoiminnassa lapsia opetetaan vastuulliseen käyttäytymiseen luonnossa.

Yläkoululaisten osalta painopiste on isoskoulutuksessa.

Kunnan nuorisotyön kanssa käytiin viikoittain tapaamassa lukiolaisia ja keittämässä heille kahvit oppilaskunnan huoneessa,

Sitovat toiminnalliset tavoitteet:

Tavoite	Mittari	Toteutuminen
1. Alakoululaisille järjestetään kerhoja, leirejä ja muita tapahtumia	Kerhot kokoontuvat viikoittain. Leirit järjestetään syksyllä ja keuhalla.	Toteutunut suunnitelman mukaisesti
2. Saada hyviä isosia leireille ja antaa tilaa heidän kristilliselle kasvulleen.	Isoskoulutus n. 2–3 viikon välein syksystä kevääseen.	Isoskoulutus on prosessi ja osa kristillistä kasvatustyötä.

	TA yhteensä	Toteuma	Yli-Ali	T-%
236 - Nuorisotyö				
Toimintatuotot (ulkoiset)	3 700,00	4 560,98	-860,98	123,3
Toimintakulut (ulkoiset)	-45 800,00	-39 953,34	-5 846,66	87,2
Toimintakate 1	-42 100,00	-35 392,36	-6 707,64	84,1
Toimintakulut (sisäiset)	-21 445,00	-20 025,27	-1 419,73	93,4
Toimintakate 2	-63 545,00	-55 417,63	-8 127,37	87,2
Laskennalliset erät	-10 628,00	-15 719,50	5 091,50	147,9
Sisäiset vyörytyserät	-10 628,00	-15 719,50	5 091,50	147,9
Työalakat (ulkoiset ja sisäiset)	-74 173,00	-71 137,13	-3 035,87	95,9

Diakonia 241

Diakonia on hengellisen, henkisen ja taloudellisen avun antamista apua tarvitseville ja sitä hakeville. Diakonian keinoin lievitetään kärsimystä ja inhimillistä hätää sekä välitetään Jumalan rakkautta.

Diakoniatyön tehtäviin kuuluu mm. kohtaamispaikat, kuten KahviPaussi Parikkalan seurakuntatalolla, sekä ystäväntuovat kaikilla kolmella alueella, lähimmäispalvelu, sururyhmät, vammaistyö ja mielenterveystyö, samoin kuin diakoniajuhlat, tapahtumat, kotikäynnit, syntymäpäivävierailut, yhteisöruokailut, lahjoituksina saatujen ylijäämäleipien jakelu vähävaraisille, myyjäiset ja tempaukset, diakoniatyön ruoka-avustukset sekä muut taloudelliset avustukset.

Keskeiset painopisteet suunnittelukaudella:

Diakoniatyön painopisteenä oli määritellä ns. palvelutakuu eli päivien määrä, jonka puitteissa keskusteluajan varmuudella saa. Keskusteluavun tarve on viime vuosien aikana lisääntynyt ja seurakuntalaisille koetaan tärkeäksi välittää tieto siitä, missä ajassa keskusteluapua on varmuudella saatavissa.

Toisena painopisteenä oli palvelutaloissa tapahtuvan koulutettujen vapaaehtoisten toteuttaman saattohoidon aloittaminen ja kehittäminen (rovastikunnallinen projekti).

Diakoniatyön haasteena on ammattitaitoisen ja koulutetun henkilöstön saanti/rekrytointi. Toukuun alusta 2025 saatiin pitkän tauon jälkeen diakonian kokoaikaiseen virkaan vakinainen viranhaltija. Vapaaehtoiset vastuunkantajat ovat valtava voimavara työn toteuttamisessa.

Yhteistyö eri toimijoiden ja **vapaaehtoisten** kanssa on muodostunut luontevaksi, sekä kustannuksien, että työvoimaresurssien jakamisen kannalta. Heidän tukemisensa ja varustamisensa on tärkeää.

Sitovat toiminnalliset tavoitteet:

Tavoite	Mittari	Toteutuminen
1. Diakoniatyössä keskusteluun pääsee kolmen päivän sisällä.	Kolmen päivän tavoite on saavutettu.	Kyllä
2. Kotikäyntipyynnöön vastaminen kolmen päivän sisällä	Kolmen päivän sisällä vastattu pyyntöön.	Kyllä
3. Koulutetut kaksi saattohoitovapaaehtoista pääsevät molemmat osallistumaan vähintään yhden asiakkaan saattohoitoon	Molemmat koulutetut saattohoidon vapaaehtoiset ovat päässeet saattamaan vähintään yhden asiakkaan	Ei. Vapaaehtoisia saattohoitajia on enää ainoastaan yksi. Hän on päässyt kerran osallistumaan saattohoitoon.

	TA yhteensä	Toteuma	Yli-Ali	T-%
1012410000 - Diakonia				
Toimintatuotot (ulkoiset)	22 030,00	18 060,06	3 969,94	82,0
Toimintakulut (ulkoiset)	-111 980,00	-131 951,00	19 971,00	117,8
Toimintakate 1	-89 950,00	-113 890,94	23 940,94	126,6
Toimintakulut (sisäiset)	-37 671,00	-60 856,02	23 185,02	161,5
Toimintakate 2	-127 621,00	-174 746,96	47 125,96	136,9
Laskennalliset erät	-35 165,00	-50 225,25	15 060,25	142,8
Sisäiset vyörytyserät	-35 165,00	-50 225,25	15 060,25	142,8
Työälakate (ulkoiset ja sisäiset)	-162 786,00	-224 972,21	62 186,21	138,2

Sairaalasielunhoito 243

Sairaalasielunhoito tukee potilasta ja hänen läheisiään sairauden ja luopumisen kriiseissä, sekä terveydenhuollon henkilökuntaa hoitotyön arjessa ja vaativissa hoitotilanteissa.

Ikääntyvän väestön myötä kasvava saattohoidon tarve ja sen mukanaan tuoma henkilöstöresurssin puute.

Keskeiset painopisteet suunnittelukaudella:

Perustehtävän toteuttamisen tueksi lisäämme vapaaehtoistyötä sairaalasielunhoidon kentällä.

Sitovat toiminnalliset tavoitteet ja niiden toteutuminen:

Tavoite	Mittari	Toteutuminen
1. Kohdata potilaat ja asukkaat, heidän läheisensä ja henkilökunta ammattitaitoisesti ja huolehtia siitä, että heillä on mahdollisuus saada hengellistä apua ja tukea.	Oma kokemus hyvästä työssäjaksamisesta. Työntekijöiden koulutuksesta ja työhyvinvoinnista huolehtiminen.	Tilastot, erityisesti toiminnan monipuolisuus. Mittarina oma kokemus hyvästä työssäjaksamisesta.
2. Koulutuksen suorittaneiden vapaaehtoisten saattohoitoystävien käyttäminen palvelukohteissa, heidän tukemisensa ja työnohjaus sekä uusien saattohoitoystävien kouluttaminen.	Sairaalapastori tukee ja ohjaa vapaaehtoisia heidän työssään tarjoamalla kuormittavien tilanteiden purkumahdollisuuden sekä työnohjausta.	Arvioidaan minkä verran saattohoitoystäville on ollut tarvetta. Saattohoitoystävien määrän riittävyys. Srk:n, rovastikunnan ja palvelukotien välisen yhteistyön toimivuus.

	TA yhteensä	Toteuma	Yli-Ali	T-%
243 - Sairaalasielunhoito				
Toimintakulut (ulkoiset)	-9 000,00	-7 482,68	-1 517,32	83,1
Toimintakate 1	-9 000,00	-7 482,68	-1 517,32	83,1
Toimintakate 2	-9 000,00	-7 482,68	-1 517,32	83,1
Työalalake (ulkoiset ja sisäiset)	-9 000,00	-7 482,68	-1 517,32	83,1

Lähetys 260

Lähetystyön tehtävänä on evankeliumin julistaminen Jeesuksen antaman lähetyskäsken mukaisesti. Se on Jumalan Sanan ja rakkauden levittämistä sanoin ja teoin. Lähetystyö on kaikki työalat läpäisevä kirkon perustehtävä.

Lähetystyön tehtävänä on tukea ja lähettää lähetystyöntekijöitä eri maihin ja edistää lähetyskasvatusta seurakunnassa sekä tiedottaa maailmanlaajuisen lähetystyön tärkeydestä Jeesuksen lähetyskäsken mukaisesti. Tavoitteena on voimassa olevien nimikkosopimusten tukeminen taloudellisesti ja hengellisesti. Lähetyskannatustason säilyttäminen seurakunnan talousarviossa.

Lähetystyön talousarvioon sisältyy mm. lähetysjärjestöille ja nimikkosopimuksille varatut rahat. Lähetysten toimintamuotoja ovat mm. lähetyspiirit, retket, Hämäränkaupan illat, Raittiremmakat, Saaren markkinat ja lähetystyön hyväksi järjestetyt juhlat, tempaukset ja myyjäiset.

Nimikkosopimukset: Mikko ja Kirsi Tiira kotimaassa (Kansanlähetys), Miia da Silva Toivoa naisille -työssä Irlannissa (Medialähetys Sanansaattajat), Sara Latvus Kambodzassa (Suomen Lähetysseura) ja Titta Hämäläinen Virossa (Evankelinen lähetysyhdistys ELY ry).

Myyjäisiin ja tapahtumiin on ollut matalampi kynnys osallistua, kun esimerkiksi lähetyspiireihin. Tapahtumissa tuotiin lähetystyötä esille sekä suullisesti että kirjallisin esittein.

Tavoitteena oli lähetystietoisuuden lisääminen mm. retkien avulla (Viron retki ja lähetysjuhlat Joensuuissa). Viron retkelle saimme mukaan myös nuoria seurakuntalaisia ja näin saimme lisättyä heidän tietoisuuttaan lähetystyöstä.

Haasteena on ollut lähetysaktiivien ikääntyminen ja sen myötä lähetyspiirien toiminnan kuihtuminen.

Sitovat toiminnalliset tavoitteet ja niiden toteutuminen:

Tavoite	Mittari	Toteutuminen
1. Seurakuntamatkan järjestäminen Virossa Tallinnaan nimikkolähettilä Titta Hämäläisen luo 23.-25.5.2025.	Matkan toteutuminen ja osallistujamäärä matkalla.	Kyllä. Mukana 40 retkeläistä, joista nuoria 10.
2. Osallistutaan vähintään kolmeen yhteisölliseen tapahtumaan, jossa lähetystyötä pidetään esillä.	Vähintään kolmeen lähetystyötä esillä pidettyyn yhteisölliseen tapahtumaan on osallistuttu.	Kyllä
3. Tilitetään lähetysjärjestöille sopimusten mukaiset osuudet.	Sopimusten maksuosuudet täytyvät	Kyllä
4. Lisätään nuoremman väen lähetystietoutta.	Viron matkalla mukana 10 parikalalaista nuorta.	Kyllä

	TA yhteensä	Toteuma	Yli-Ali	T-%
260 - Lähetys				
Toimintatuotot (ulkoiset)	24 300,00	28 937,49	-4 637,49	119,1
Toimintakulut (ulkoiset)	-70 520,00	-79 492,68	8 972,68	112,7
Toimintakate 1	-46 220,00	-50 555,19	4 335,19	109,4
Toimintakulut (sisäiset)	-23 247,00	-14 879,74	-8 367,26	64,0
Toimintakate 2	-69 467,00	-65 434,93	-4 032,07	94,2
Laskennalliset erät	-19 239,00	-23 386,87	4 147,87	121,6
Sisäiset vyörytyserät	-19 239,00	-23 386,87	4 147,87	121,6
Työälakate (ulkoiset ja sisäiset)	-88 706,00	-88 821,80	115,80	100,1

HAUTAUSTOIMI (pääluokka 4)

	TA kuluva	TA muutokset	TA yhteensä	Toteuma	Yli-Ali	T-%
4 - Hautaustoimi						
Toimintatuotot (ulkoiset)	42 920,00	11 850,00	54 770,00	79 370,97	-24 600,97	144,9
Toimintakulut (ulkoiset)	-153 740,00		-153 740,00	-192 053,63	38 313,63	124,9
Toimintakate 1	-110 820,00	11 850,00	-98 970,00	-112 682,66	13 712,66	113,9
Toimintakulut (sisäiset)	-15 285,00		-15 285,00	-10 944,48	-4 340,52	71,6
Toimintakate 2	-126 105,00	11 850,00	-114 255,00	-123 627,14	9 372,14	108,2
Poistot ja arvonalentumiset	-4 100,00		-4 100,00	-4 044,04	-55,96	98,6
Laskennalliset erät	-39 354,00		-39 354,00	-35 455,42	-3 898,58	90,1
Sisäiset korkokulut	-2 470,00		-2 470,00	-1 378,27	-1 091,73	55,8
Sisäiset vyörytyserät	-36 884,00		-36 884,00	-34 077,15	-2 806,85	92,4
Työälakate (ulkoiset ja sisäiset)	-169 559,00	11 850,00	-157 709,00	-163 126,60	5 417,60	103,4

Hautaustoimi

Kirkkohallitus muutti vuodelle 2025 neljännen pääluokan kuluja ja tuottoja ja perusti myös uusia kustannuspaikkoja hautatoimeen.

Suomen evankelis-luterilaisen kirkon seurakunnilla on valtion niille lailla velvoittama eli lakisääteinen tehtävä ylläpitää hautausmaita ja huolehtia hautaustoimen palveluista. Lakisääteiset palvelut tarjotaan yhdenvertaisesti kaikille ihmisille riippumatta siitä, ovatko he seurakunnan jäseniä vai eivät. Hautaustoimen tehtävät rahoitetaan sen vuoksi valtionrahoituksella, jota kuitenkin vuonna 2025 vähennetään 20 miljoonalla eurolla ja hautaustoimen palveluista perittävillä maksutuotoilla.

Keskeiset painopisteet suunnittelukaudella:

Hautojen hallinta-aikojen säännöllinen seuranta. Hautausmaksujen tarkentaminen suosituksen mukaiselle tasolle. Hautaustoimen tehtävät eivät tulevaisuudessa vähene vaan lisääntyvät väestön ikääntyessä.

Seurakunta hoitaa yhdessä Parikkalan kunnan kanssa sankarihautausmaita.

Hautausmaahallinto 401

Parikkalan seurakunnassa hautausmaahallintoa hoitavat talouspäällikkö, toimistotyöntekijä ja seurakuntamestari. Talous- ja tieto- sekä yleishallinnon kuluista jaetaan hautausmaahallinnolle kuuluva osuus tälle tehtäväalueelle.

	TA yhteensä	Toteuma	Yli-Ali	T-%
401 - Hautausmaahallinto				
Toimintatuotot (ulkoiset)	600,00	995,50	-395,50	165,9
Toimintakulut (ulkoiset)	-21 260,00	-22 604,72	1 344,72	106,3
Toimintakate 1	-20 660,00	-21 609,22	949,22	104,6
Toimintakulut (sisäiset)	-1 875,00	-1 735,48	-139,52	92,6
Toimintakate 2	-22 535,00	-23 344,70	809,70	103,6
Laskennalliset erät	-2 830,00	21 745,92	-24 575,92	-768,4
Sisäiset vyörytyserät	-2 830,00	21 745,92	-24 575,92	-768,4
Työalalake (ulkoiset ja sisäiset)	-25 365,00	-1 598,78	-23 766,22	6,3

Hautausmaiden ylläpito 403

Kirkkohallitus muutti tälle vuodelle, 2025, tämän pääluokan nimeä ja tuloja ja menoja.

Hautausmaan kunnossapitoon ja yleisten alueiden hoitoon liittyvät tehtävät määritellään kirkkojärjestyksen 3 luvun 58 §:n mukaisessa hautausmaan hoitosuunnitelmassa. Niitä ovat mm. hautausmaan puhtaanapito, yleishoitoon kuuluva nurmikon leikkuu, kulttuurihistoriallisesti arvokkaiden hautausmaiden hoito, vaarallisten muistomerkkien valvonta ja ilmoitusprosessi, puuston ja pensasaitojen istutukset ja niiden hoito sekä käytävien hoito ja talvikunnossapito.

Menoiksi kirjataan hautausmaan maa-alueen ja rakenteiden, hautausmaan ylläpitoa palvelevien tilojen ja rakennusten sekä hautausmaan yleishoitoon käytettävien koneiden ja kaluston kulut ja hautausmaan ylläpitoon kohdistuvat henkilöstömenot.

Tuottoja ovat hautapaikkojen luovuttamisesta ja hautojen hallinta-aikojen pidentämisestä perittävät maksut. Myös mahdolliset hautamuistomerkkien oikaisusta saatavat tulot, elleivät ne sisälly hautausmaiden hoitosopimuksiin.

	TA kuluva	TA muutokset	TA yhteensä	Toteuma	Yli-Ali	T-%
403 - Hautausmaiden ylläpito						
Toimintatuotot (ulkoiset)	6 550,00	7 850,00	14 400,00	14 870,00	-470,00	103,3
Toimintakulut (ulkoiset)	-37 450,00		-37 450,00	-40 012,67	2 562,67	106,8
Toimintakate 1	-30 900,00	7 850,00	-23 050,00	-25 142,67	2 092,67	109,1
Toimintakulut (sisäiset)	-2 912,00		-2 912,00	-2 033,21	-878,79	69,8
Toimintakate 2	-33 812,00	7 850,00	-25 962,00	-27 175,88	1 213,88	104,7
Poistot ja arvonalentumiset	-4 100,00		-4 100,00	-4 044,04	-55,96	98,6
Laskennalliset erät	-6 474,00		-6 474,00	-17 504,72	11 030,72	270,4
Sisäiset korkokulut	-2 470,00		-2 470,00	-1 378,27	-1 091,73	55,8
Sisäiset vyörytyserät	-4 004,00		-4 004,00	-16 126,45	12 122,45	402,8
Työalalake (ulkoiset ja sisäiset)	-44 386,00	7 850,00	-36 536,00	-48 724,64	12 188,64	133,4

Hautaaminen 404

Tälle tehtäväalueelle kirjataan vainajan ruumiin tai tuhkan hautaamisesta sekä tuhkan muusta hautaustavasta aiheutuvat henkilöstömenot sekä hautaamiseen käytettävien koneiden ja niiden säilytys- ja huoltotilojen kulut.

Tuottoja ovat puolestaan haudan avaamisesta, peittämisestä ja peruskunnostuksesta sekä vainajan muusta hautaustavasta perittävät maksut ja mahdolliset hautamuistomerkkien siirrosta perittävät maksut.

	TA kuluva	TA muutokset	TA yhteensä	Toteuma	Yli-Ali	T-%
404 - Hautaaminen						
Toimintatuotot (ulkoiset)	32 820,00	4 000,00	36 820,00	66 647,47	-29 827,47	181,0
Toimintakulut (ulkoiset)	-88 360,00		-88 360,00	-124 892,33	36 532,33	141,3
Toimintakate 1	-55 540,00	4 000,00	-51 540,00	-58 244,86	6 704,86	113,0
Toimintakulut (sisäiset)	-10 498,00		-10 498,00	-6 044,28	-4 453,72	57,6
Toimintakate 2	-66 038,00	4 000,00	-62 038,00	-64 289,14	2 251,14	103,6
Laskennalliset erät	-30 050,00		-30 050,00	-36 365,00	6 315,00	121,0
Sisäiset vyörytyserät	-30 050,00		-30 050,00	-36 365,00	6 315,00	121,0
Työalake (ulkoiset ja sisäiset)	-96 088,00	4 000,00	-92 088,00	-100 654,14	8 566,14	109,3

Vainajasäilytys 406

Parikkalan seurakunnassa pyritään vaikuttamaan siihen, ettei aika kuolemasta hautaamiseen muodostu liian pitkäksi. Vainajasäilytys on välttämätön hautaamiseen liittyvä palvelu.

Vainajasäilytykseen liittyviä tehtäviä ovat tilojen kunnossapito ja puhtaanapito, kylmälaitteiden toiminnan valvonta, vainajien siirroista sopiminen, vainajakylmiön käytön valvonta, vainajien näyttöjen järjestäminen sekä vainajien säilytystä ja siirtoja koskeva kirjanpito.

Tälle tehtäväalueelle kirjataan vainajien säilytystilojen ja kylmälaitteiden kulut, vainajasäilytykseen ja -näyttöihin liittyvät henkilöstömenot sekä vainajasäilytyksen maksutuotot.

	TA yhteensä	Toteuma	Yli-Ali	T-%
406 - Vainajasäilytys				
Toimintatuotot (ulkoiset)	2 950,00	1 170,00	1 780,00	39,7
Toimintakulut (ulkoiset)	-6 670,00	-8 855,91	2 185,91	132,8
Toimintakate 1	-3 720,00	-7 685,91	3 965,91	206,6
Toimintakulut (sisäiset)		-1 131,51	1 131,51	0,0
Toimintakate 2	-3 720,00	-8 817,42	5 097,42	237,0
Laskennalliset erät		-3 331,62	3 331,62	0,0
Sisäiset vyörytyserät		-3 331,62	3 331,62	0,0
Työalake (ulkoiset ja sisäiset)	-3 720,00	-12 149,04	8 429,04	326,6

KIINTEISTÖTOIMI (pääluokka 5)

Kiinteistötoimen tehtävänä on ylläpitää seurakunnan toimitiloja niin, että ne palvelevat seurakuntalaista parhaalla mahdollisella tavalla. Kiinteistötoimi vastaa uudisrakennus-, perusparannus- ja kunnossapitohankkeiden suunnittelusta, rakentamisesta ja toteuttamisesta sekä kiinteistöjen ylläpidosta. Kiinteistötoimessa työskentelevät seurakuntamestarit ja siivooja. Kiinteistötoimi vastaa muiden kuin hautausmaiden kiinteistöjen piha-alueiden kunnossapitotehtävistä. Kiinteistötoimi toteuttaa kiinteistötoimen tehtäviä kirkkovaltuuston hyväksymän kiinteistöstrategian mukaisesti

	TA kuluva	TA muutokset	TA yhteensä	Toteuma	Yli-Ali	T-%
5 - Kiinteistötoimi						
Toimintatuotot (ulkoiset)	315 370,00		315 370,00	169 915,04	145 454,96	53,9
Toimintakulut (ulkoiset)	-546 100,00	9 000,00	-537 100,00	-546 039,67	8 939,67	101,7
Toimintakate 1	-230 730,00	9 000,00	-221 730,00	-376 124,63	154 394,63	169,6
Toimintatuotot (sisäiset)	562 251,00		562 251,00	502 781,77	59 469,23	89,4
Toimintakulut (sisäiset)	-19 004,00		-19 004,00	-11 805,14	-7 198,86	62,1
Toimintakate 2	312 517,00	9 000,00	321 517,00	114 852,00	206 665,00	35,7
Poistot ja arvonalentumiset	-43 240,00		-43 240,00	-38 486,71	-4 753,29	89,0
Laskennalliset erät	-36 390,00		-36 390,00	-27 988,13	-8 401,87	76,9
Sisäiset korkokulut	-36 390,00		-36 390,00	-20 574,25	-15 815,75	56,5
Sisäiset vyörytyserät				-7 413,88	7 413,88	0,0
Työalake (ulkoiset ja sisäiset)	232 887,00	9 000,00	241 887,00	48 377,16	193 509,84	20,0

	TA kuluva	TA muutokset	TA yhteensä	Toteuma	Yli-Ali	T-%
502 - Kirkot						
Toimintatuotot (ulkoiset)	900,00		900,00		900,00	0,0
Toimintakulut (ulkoiset)	-252 160,00	51 500,00	-200 660,00	-212 152,18	11 492,18	105,7
Toimintakate 1	-251 260,00	51 500,00	-199 760,00	-212 152,18	12 392,18	106,2
Toimintatuotot (sisäiset)	288 318,00		288 318,00	242 978,57	45 339,43	84,3
Toimintakulut (sisäiset)	-6 698,00		-6 698,00	-4 456,73	-2 241,27	66,5
Toimintakate 2	30 360,00	51 500,00	81 860,00	26 369,66	55 490,34	32,2
Poistot ja arvonalentumiset	-13 620,00		-13 620,00	-13 942,02	322,02	102,4
Laskennalliset erät	-16 740,00		-16 740,00	-12 427,64	-4 312,36	74,2
Sisäiset korkokulut	-16 740,00		-16 740,00	-10 041,66	-6 698,34	60,0
Sisäiset vyörytyserät				-2 385,98	2 385,98	0,0
Työalake (ulkoiset ja sisäiset)	0,00	51 500,00	51 500,00	-0,00	51 500,00	-0,0

	TA kuluva	TA muutokset	TA yhteensä	Toteuma	Yli-Ali	T-%
503 - Kellotapulit						
Toimintakulut (ulkoiset)				-227,23	227,23	0,0
Toimintakate 1				-227,23	227,23	0,0
Toimintakate 2				-227,23	227,23	0,0
Työalakate (ulkoiset ja sisäiset)				-227,23	227,23	0,0

	TA kuluva	TA yhteensä	Toteuma	Yli-Ali	T-%
504 - Siunauskappelit					
Toimintatuotot (ulkoiset)	2 400,00	2 400,00	1 020,00	1 380,00	42,5
Toimintakulut (ulkoiset)	-34 140,00	-34 140,00	-36 348,41	2 208,41	106,5
Toimintakate 1	-31 740,00	-31 740,00	-35 328,41	3 588,41	111,3
Toimintatuotot (sisäiset)	46 146,00	46 146,00	49 259,71	-3 113,71	106,7
Toimintakulut (sisäiset)	-4 799,00	-4 799,00	-2 352,74	-2 446,26	49,0
Toimintakate 2	9 607,00	9 607,00	11 578,56	-1 971,56	120,5
Poistot ja arvonalentumiset	-8 020,00	-8 020,00	-7 927,18	-92,82	98,8
Laskennalliset erät	-2 850,00	-2 850,00	-3 651,38	801,38	128,1
Sisäiset korkokulut	-2 850,00	-2 850,00	-2 331,16	-518,84	81,8
Sisäiset vyörytyserät			-1 320,22	1 320,22	0,0
Työalakate (ulkoiset ja sisäiset)	0,00	0,00	0,00	0,00	-0,0

	TA kuluva	TA muutokset	TA yhteensä	Toteuma	Yli-Ali	T-%
506 - Seurakuntatalot						
Toimintatuotot (ulkoiset)	18 170,00		18 170,00	17 829,27	340,73	98,1
Toimintakulut (ulkoiset)	-149 650,00		-149 650,00	-152 440,57	2 790,57	101,9
Toimintakate 1	-131 480,00		-131 480,00	-134 611,30	3 131,30	102,4
Toimintatuotot (sisäiset)	165 343,00		165 343,00	156 801,53	8 541,47	94,8
Toimintakulut (sisäiset)	-5 763,00		-5 763,00	-3 834,85	-1 928,15	66,5
Toimintakate 2	28 100,00		28 100,00	18 355,38	9 744,62	65,3
Poistot ja arvonalentumiset	-15 800,00		-15 800,00	-10 825,36	-4 974,64	68,5
Laskennalliset erät	-12 300,00		-12 300,00	-7 530,02	-4 769,98	61,2
Sisäiset korkokulut	-12 300,00		-12 300,00	-4 876,50	-7 423,50	39,6
Sisäiset vyörytyserät				-2 653,52	2 653,52	0,0
Työalakate (ulkoiset ja sisäiset)	0,00		0,00	0,00	0,00	0,0

	TA kuluva	TA muutokset	TA yhteensä	Toteuma	Yli-Ali	T-%
507 - Asuinkiinteistöt ja -osakkeet						
Toimintatuotot (ulkoiset)	34 600,00		34 600,00	34 704,20	-104,20	100,3
Toimintakulut (ulkoiset)	-15 700,00	-20 000,00	-35 700,00	-28 551,97	-7 148,03	80,0
Toimintakate 1	18 900,00	-20 000,00	-1 100,00	6 152,23	-7 252,23	-559,3
Toimintakate 2	18 900,00	-20 000,00	-1 100,00	6 152,23	-7 252,23	-559,3
Laskennalliset erät				-759,98	759,98	0,0
Sisäiset korkokulut				-715,74	715,74	0,0
Sisäiset vyörytyserät				-44,24	44,24	0,0
Työalakate (ulkoiset ja sisäiset)	18 900,00	-20 000,00	-1 100,00	5 392,25	-6 492,25	-490,2

	TA kuluva	TA muutokset	TA yhteensä	Toteuma	Yli-Ali	T-%
508 - Leiri- ja kurssikeskukset						
Toimintatuotot (ulkoiset)	500,00		500,00		500,00	0,0
Toimintakulut (ulkoiset)	-19 750,00		-19 750,00	-22 440,92	2 690,92	113,6
Toimintakate 1	-19 250,00		-19 250,00	-22 440,92	3 190,92	116,6
Toimintatuotot (sisäiset)	31 294,00		31 294,00	32 727,82	-1 433,82	104,6
Toimintakulut (sisäiset)	-1 744,00		-1 744,00	-1 160,82	-583,18	66,6
Toimintakate 2	10 300,00		10 300,00	9 126,08	1 173,92	88,6
Poistot ja arvonalentumiset	-5 800,00		-5 800,00	-5 792,15	-7,85	99,9
Laskennalliset erät	-4 500,00		-4 500,00	-3 333,93	-1 166,07	74,1
Sisäiset korkokulut	-4 500,00		-4 500,00	-2 609,19	-1 890,81	58,0
Sisäiset vyörytyserät				-724,74	724,74	0,0
Työalakate (ulkoiset ja sisäiset)	0,00		0,00	-0,00	0,00	0,0

	TA kuluva	TA muutokset	TA yhteensä	Toteuma	Yli-Ali	T-%
510 - Maa- ja metsätalous						
Toimintatuotot (ulkoiset)	257 200,00		257 200,00	114 761,57	142 438,43	44,6
Toimintakulut (ulkoiset)	-41 950,00	-22 500,00	-64 450,00	-71 549,43	7 099,43	111,0
Toimintakate 1	215 250,00	-22 500,00	192 750,00	43 212,14	149 537,86	22,4
Toimintakate 2	215 250,00	-22 500,00	192 750,00	43 212,14	149 537,86	22,4
Työalakate (ulkoiset ja sisäiset)	215 250,00	-22 500,00	192 750,00	43 212,14	149 537,86	22,4

	TA kuluva	TA muutokset	TA yhteensä	Toteuma	Yli-Ali	T-%
511 - Muu kiinteistötoimi.						
Toimintatuotot (ulkoiset)	1 600,00		1 600,00	1 600,00	0,00	100,0
Toimintakulut (ulkoiset)	-32 750,00		-32 750,00	-22 328,96	-10 421,04	68,2
Toimintakate 1	-31 150,00		-31 150,00	-20 728,96	-10 421,04	66,5
Toimintatuotot (sisäiset)	31 150,00		31 150,00	21 014,14	10 135,86	67,5
Toimintakate 2	0,00		0,00	285,18	-285,18	0,0
Laskennalliset erät				-285,18	285,18	0,0
Sisäiset vyörytyserät				-285,18	285,18	0,0
Työalakate (ulkoiset ja sisäiset)	0,00		0,00	-0,00	0,00	0,0

2 Tuloslaskelmaosan toteutuminen

Parikkalan seurakunnan tuloslaskelmaosan erien tulo-/menoarvioista sitovia ovat kirkollisverotuloarviot, rahastomaksut, valtionrahoitus.

Kirkolliskokous päättää maksut ja valtionrahoituksen jaettavan summan seuraavalle vuodelle aina marraskuussa. Vuoden 2025 talousarvioon on haettu tulojen ja menojen tasapainoa toiveessa, ettei Kirkkohallitukselta tule uusia käskyjä toteuttaa uusia projekteja kuluvan vuoden aikana.

Talousarvion tuloslaskelmaosan toteumavertailu

	Toteuma 2024	TA 2025	TA muutokset 2025	TA yhteensä 2025	Toteuma 2025	Yli-ali	T-%
Toimintatuotot	1 306 745,25	987 751,00	11 850,00	999 601,00	832 790,25	166 810,75	83,3
Korvaukset	15 059,09	10 500,00		10 500,00	12 986,36	-2 486,36	123,7
Myyntituotot	1 303,80	500,00		500,00	1 205,22	-705,22	241,0
Maksutuotot	43 108,44	53 470,00	11 850,00	65 320,00	69 344,09	-4 024,09	106,2
Vuokratuotot	71 321,82	63 620,00		63 620,00	59 686,62	3 933,38	93,8
Metsätalouden tuotot	506 129,74	250 000,00		250 000,00	107 385,40	142 614,60	43,0
Kolehdit, keräykset ja lahjoitusvarat	64 701,58	30 360,00		30 360,00	53 479,42	-23 119,42	176,2
Tuet ja avustukset	17 431,14	13 900,00		13 900,00	13 368,18	531,82	96,2
Muut toimintatuotot	8 952,15	3 150,00		3 150,00	6 639,09	-3 489,09	210,8
Sisäiset tuotot	578 737,49	562 251,00		562 251,00	508 695,87	53 555,13	90,5
Toimintakulut	-2 095 854,11	-2 084 361,00	9 000,00	-2 075 361,00	-2 114 416,70	39 055,70	101,9
Henkilöstökulut	-798 025,60	-748 100,00		-748 100,00	-800 788,10	52 688,10	107,0
Palkat ja palkkiot	-657 005,17	-594 300,00		-594 300,00	-647 503,70	53 203,70	109,0
Henkilösivukulut	-148 010,17	-153 800,00		-153 800,00	-154 172,29	372,29	100,2
Henkilökulujen oikaisuerät	6 989,74				887,89	-887,89	
Palvelujen ostot	-395 855,30	-444 420,00	9 000,00	-435 420,00	-440 305,43	4 885,43	101,1
Palvelun ostot - sisäiset	-5 212,60	-3 760,00		-3 760,00	-5 914,10	2 154,10	157,3
Vuokratulut	-21 898,95	-21 000,00		-21 000,00	-22 281,48	1 281,48	106,1
Sisäiset vuokratulut	-573 320,69	-562 251,00		-562 251,00	-502 781,77	-59 469,23	89,4
Aineet ja tarvikkeet	-216 657,57	-227 800,00		-227 800,00	-245 646,76	17 846,76	107,8
Ostot tilikauden aikana	-216 657,57	-227 800,00		-227 800,00	-245 646,76	17 846,76	107,8
Annetut avustukset	-51 449,06	-38 750,00		-38 750,00	-49 528,39	10 778,39	127,8
Muut toimintakulut	-33 434,34	-38 280,00		-38 280,00	-47 170,67	8 890,67	123,2
TOIMINTAKATE	-789 108,86	-1 096 610,00	20 850,00	-1 075 760,00	-1 281 626,45	205 866,45	119,1
Kirkollisverotulot	999 184,46	1 070 000,00	-80 000,00	990 000,00	992 575,56	-2 575,56	100,3
Valtionrahoitus	90 771,00	90 500,00	44 500,00	135 000,00	139 520,40	-4 520,40	103,3
Verotuskulut	-14 041,45	-14 500,00		-14 500,00	-13 134,33	-1 365,67	90,6
Kirkon rahastomaksut	-79 956,00	-81 000,00		-81 000,00	-84 804,00	3 804,00	104,7
Toiminta-avustukset	0,00						
Rahoitustuotot ja -kulut	34 401,99	35 020,00		35 020,00	45 709,94	-10 689,94	130,5
Korkotuotot	34 401,99	35 020,00		35 020,00	45 709,94	-10 689,94	130,5
Sisäiset korkotuotot	24 340,07	38 860,00		38 860,00	21 954,76	16 905,24	56,5
Sisäiset korkokulut	-24 340,07	-38 860,00		-38 860,00	-21 954,76	-16 905,24	56,5

4 Rahoitusosan toteutuminen

Talousarvion rahoitusosa osoittaa, miten suunniteltu toiminta vaikuttaa seurakuntatalouden rahavaroihin ja erityisesti maksuvalmiuteen. Varsinaisen toiminnan ja investointien rahavirta kertoo miten vuosikate ja muu tulorahoitus riittää investointimenojen kattamiseen.

Rahoitusosa toteumavertailu

	Toteuma 2024	TA 2025	TA muutokset 2025	TA yhteensä 2025	Toteuma 2025	Yli-ali	T-%
Tulorahoitus	241 251,14	3 410,00	-14 650,00	-11 240,00	-201 758,88	190 518,88	1 795,0
Vuosikate	241 251,14	3 410,00	-14 650,00	-11 240,00	-201 758,88	190 518,88	1 795,0
Investoinnit					-31 909,77	31 909,77	
Investointimenot					-31 909,77	31 909,77	
Varsinaisen toiminnan ja investointien nettorahavirta	241 251,14	3 410,00	-14 650,00	-11 240,00	-233 668,65	222 428,65	2 078,9
Muut maksuvalmiuden muutokset	-6 569,97				-21 281,37	21 281,37	
Toimeksiantojen varojen ja pääomien muutokset	-22 677,95				-19 258,11	19 258,11	
Lyhytaikaisten saamisten muutos	-13 005,18				3 041,31	-3 041,31	
Korottomien pitkä- ja lyhytaikaisten velkojen muutos	29 113,16				-5 064,57	5 064,57	
Rahoitustoiminnan nettorahavirta	-6 569,97				-21 281,37	21 281,37	
Rahavarojen muutos	234 681,17	3 410,00	-14 650,00	-11 240,00	-254 950,02	243 710,02	2 268,2
Rahavarojen muutos (tase)	234 681,17				-254 950,02	254 950,02	

III Tilinpäätöslaskelmat

1 Tuloslaskelma

Tuloslaskelma

	1.1.2025-31.12.2025	1.1.2024-31.12.2024
Toimintatuotot	324 094,38	728 007,76
Korvaukset	12 986,36	15 059,09
Myyntituotot	1 205,22	1 303,80
Maksutuotot	69 344,09	43 108,44
Vuokratuotot	59 686,62	71 321,82
Metsätalouden tuotot	107 385,40	506 129,74
Kolehdit, keräykset ja lahjoitusvarat	53 479,42	64 701,58
Tuet ja avustukset	13 368,18	17 431,14
Muut toimintatuotot	6 639,09	8 952,15
Toimintakulut	-1 605 720,83	-1 517 320,82

Henkilöstökulut	-800 788,10	-798 025,60
Palkat ja palkkiot	-647 503,70	-657 005,17
Henkilösivukulut	-154 172,29	-148 010,17
Henkilökulujen oikaisuerät	887,89	6 989,74
Palvelujen ostot	-440 305,43	-395 855,30
Vuokratulut	-22 281,48	-21 898,95
Aineet ja tarvikkeet	-245 646,76	-216 657,57
Ostot tilikauden aikana	-245 646,76	-216 657,57
Annetut avustukset	-49 528,39	-51 449,06
Muut toimintakulut	-47 170,67	-33 434,34
TOIMINTAKATE	-1 281 626,45	-789 313,06
Kirkollisverotulot	992 575,56	999 184,46
Valtionrahoitus	139 520,40	90 771,00
Verotuskulut	-13 134,33	-14 041,45
Kirkon rahastomaksut	-84 804,00	-79 956,00
Rahoitustuotot ja -kulut	45 709,94	34 401,99
Korkotuotot	45 709,94	34 401,99
VUOSIKATE	-201 758,88	241 046,94
Poistot ja arvonalentumiset	-42 530,75	-148 975,11
Suunnitelman mukaiset poistot	-42 530,75	-42 530,76
Kertaluonteiset poistot	0,00	-106 444,35
Erilliskirjanpitoa hoidetut rahastot	0,00	-0,00
Tuotot	150 559,97	180 751,94
Kulut	-181 541,80	-178 937,48
Siirrot rahastosta/rahastoon	30 981,83	-1 814,46
TILIKAUDEN TULOS	-244 289,63	92 071,83
Tilikauden ylijäämä (alijäämä)	-244 289,63	92 071,83

5 Rahoituslaskelma

Ulkoiset tuotot ja kulut bruttomääräisinä sentin tarkkuudella.

Rahoituslaskelma

	1.1.2025-31.12.2025	1.1.2024-31.12.2024
Tulorahoitus	-201 758,88	241 046,94
Vuosikate	-201 758,88	241 046,94
Investoinnit	-31 909,77	
Investointimenot	-31 909,77	
Varsinaisen toiminnan ja investointien nettorahavirta	-233 668,65	241 046,94
Muut maksuvalmiuden muutokset	-21 281,37	-6 569,97
Toimeksiantojen varojen ja pääomien muutokset	-19 258,11	-22 677,95

Lyhytaikaisten saamisten muutos	3 041,31	-13 005,18
Korottomien pitkä- ja lyhytaikaisten velkojen muutos	-5 064,57	29 113,16
Rahoitustoiminnan nettorahavirta	-21 281,37	-6 569,97
Rahavarojen muutos	-254 950,02	234 476,97
Rahavarojen muutos (tase)	-254 950,02	234 681,17

	1.1.2025-31.12.2025	1.1.2024-31.12.2024
Rahavarojen muutos	-254 950,02	234 681,17
Rahavarat kauden lopussa	1 021 286,59	1 276 236,61
Rahavarat kauden alussa	1 276 236,61	1 041 555,44

6 Tase

Tase

	1.1.2025-31.12.2025	1.1.2024-31.12.2024
VASTAAVAA	4 458 326,66	4 757 290,64
PYSYVÄT VASTAAVAT	2 823 280,97	2 833 901,95
Aineelliset hyödykkeet	2 336 760,93	2 379 291,68
Maa- ja vesialueet	1 389 608,34	1 389 608,34
Hautaus-toimen aineelliset hyödykkeet	61 447,56	65 491,60
Rakennukset	845 995,74	880 554,26
Kiinteät rakenteet ja laitteet	39 709,29	43 637,48
Sijoitukset	486 520,04	454 610,27
Osakkeet ja osuudet	486 520,04	454 610,27
TOIMEKSIANTOJEN VARAT	587 831,90	618 183,57
Muut toimeksiantojen varat	587 831,90	618 183,57
VAIHTUVAT VASTAAVAT	1 047 213,79	1 305 205,12
Saamiset	25 927,20	28 968,51
Lyhytaikaiset saamiset	25 927,20	28 968,51
Myyntisaamiset	15 924,36	21 010,71
Muut saamiset	5 958,49	-5 317,66
Siirtosaamiset	4 044,35	13 275,46
Rahoitusarvopaperit	634 249,88	621 378,13
Osakkeet ja osuudet	425 000,00	425 000,00
Muut arvopaperit	209 249,88	196 378,13
Rahat ja pankkisaamiset	387 036,71	654 858,48
VASTATTAVAA	4 458 326,66	4 757 290,64
OMA PÄÄOMA	3 672 894,99	3 917 184,62
Peruspääoma	2 312 760,17	2 312 760,17
Edellisten tilikausien ylijäämä/alijäämä	1 604 424,45	1 512 148,42
Tilikauden ylijäämä/alijäämä	-244 289,63	92 276,03
TOIMEKSIANTOJEN PÄÄOMAT	592 646,38	642 256,16

Lahjoitusrahastojen pääomat	4 814,48	24 072,59
Muut toimeksiantojen pääomat	587 831,90	618 183,57
VIERAS PÄÄOMA	192 785,29	197 849,86
Pitkäaikainen vieras pääoma	330,00	2 345,85
Saadut ennakot	330,00	2 345,85
Lyhytaikainen vieras pääoma	192 455,29	195 504,01
Ostovelat	36 961,96	56 007,09
Muut velat	41 452,98	25 575,30
Siirtovelat	114 040,35	113 921,62

IV Tilinpäätöksen liitetiedot

1 Tilinpäätöksen laatimista koskevat liitetiedot

Jaksotuseriaatteet

Tulot ja menot on merkitty tuloslaskelmaan suoriteperusteen mukaisesti.

Verotulot on kirjattu maksuperusteisesti niiden tilitysjankohdan mukaisesti ao. tilikaudelle.

Avustukset: Pysyvien vastaavien aineellisten hyödykkeiden hankintaan saadut rahoitusavustukset on kirjattu suoriteperusteisesti.

Arvostuseriaatteet/Pysyvien vastaavien arvostus

Aineettomat ja aineelliset hyödykkeet: Hyödykkeet on merkitty taseeseen hankintamenoa vähennettynä suunnitelman mukaisilla poistoilla ja investointimenoihin saaduilla rahoitusosuuksilla.

Sijoitukset: Sijoitukset on merkitty taseeseen hankintamenoa. Arvostuksen perusteena on ollut hyödykkeen todennäköisesti tulevaisuudessa kerryttämä tulo.

Rahoitusomaisuus: Saamiset on merkitty taseeseen nimellisarvoon.

Tilinpäätöksen esittämistapaa koskevat liitetiedot

Edellisen tilikauden taseen jaottelua on muutettu vastaamaan kuluneen tilikauden jaottelua. Luonteeltaan sijoitusluonteiset osakkeet ja sijoitusrahasto-osuudet, on siirretty vertailutaseeseen pysyvien vastaavien sijoituksista vaihtuvien vastaavien rahoitusarvopapereihin. Pysyvien vastaavien sijoitusten lainasaamisista on muut kuin pysyväisluonteiset erät, siirretty rahoitusomaisuuden lainasaamisiin.

Tilikauden poistot ovat vertailukelpoiset edellisen tilikauden poistojen kanssa, koska uusi poistosuunnitelmaa on 1.1.2022 alkaen otettu käyttöön.

7 Tuloslaskelman liitetiedot

Tilikauden puun myyntitulot olivat poikkeuksellisen pienet. Puun korjuu ei onnistunut huonon talven vuoksi soiselta/pehmeältä alueelta, niin lumimäärä kuin pakkasjaksotkin jäivät sellaisiksi, ettei korjuu onnistunut. Kuitenkin edellisvuoden suurempi hakkuumäärä kirjanpainajasta johtuen aiheutti metsänhoitokuluja tänä vuonna noin 25 000 euroa enemmän.

Myös vuokratulot pienenivät, koska Parikkalan kunta ei jatkanut enää esikoululaisten tilan vuokraa PikkuPietarissa, joten vuokratulojakin jäi puuttumaan 6 600 euroa vähemmän kuin edellisvuonna. Samoin Saarella olevan asunto-osakkeen vuokraus on ollut hankalaa, siellä on ollut useampi kuu-kausi ilman vuokratuloja, vastikkeen ollessa kohtuukorkea kuukaudessa (399,95 €). Tähän on ehkä tulossa muutosta vuonna 2026 isännöintiyhtiön vaihdon myötä.

Suunnitelman mukaiset poistot on laskettu seurakunnassa ennalta laaditun poistosuunnitelman mukaisesti. Kirkkovaltuusto hyväksyi 2/2021, liite 6 poistosuunnitelman muutoksen, jolla seurakunnan käyttöomaisuuden poistoajat on muutettu vastaamaan kirkkohallituksen ohjeen Käyttöomaisuuskirjanpito ja suunnitelman mukaisten poistojen laskeminen mukaisia suosituspöistoajoja.

Kirkkovaltuuston hyväksymät poistoajat ovat seuraavat:

PYSYVÄT VASTAAVAT	Pöistoaika
1.1. AINEELLISET HYÖDYKKEET	
1. Maa- ja vesialueet	ei poistoja
2. Hautausmaat	
Hautausoimen muut rakennukset	10 vuotta
Hautausoimen kiinteät rakenteet ja laitteet	20 vuotta
Hautausoimen koneet ja laitteet	5 vuotta
3. Rakennukset	
Kirkot	40 vuotta
Seurakuntatalot	25 vuotta
Siunauskappelit	20 vuotta
Leiri- ja kurssikeskukset	25 vuotta
Huolto- ja talousrakennukset	15 vuotta
Muut rakennukset	15 vuotta
4. Kiinteät rakenteet ja laitteet	
Urut	15 vuotta
Muut kiinteät rakenteet ja laitteet	15 vuotta
5. Koneet ja kalusto	
Kuljetusvälineet	5 vuotta
Atk-laitteet	3 vuotta
Muut koneet ja kalusto	5 vuotta
6. Muut aineelliset hyödykkeet	
Luonnonvarat	käytön mukaan
Sakraali-, arvo- ja taide-esineet	ei poistoja

Poistomenetelmänä on kaikissa tasapoisto.

8 Rahoituslaskelman liitetiedot

Parikkalan seurakunnalla ei ole tässä kohdassa ilmoitettavaa.

9 Taseen vastaavia koskevat liitetiedot

	Arvo ed. vuoden lopussa	Lisäykset Suunnitelman mukaiset poistot	Arvo vuoden lopussa
Muut pitkävaikutteiset menot	0,00		
Aineettomat hyödykkeet Yht.	0,00		
Maa- ja vesialueet	1 389 608,34		1 389 608,34
Hautaus-toimen aineelliset hyödykkeet	65 491,60	-4 044,04	61 447,56
Rakennukset	880 554,26	-34 558,52	845 995,74
Kiinteät rakenteet ja laitteet	43 637,48	-3 928,19	39 709,29
Koneet ja kalusto	0,00		0,00
Aineelliset hyödykkeet Yht.	2 379 291,68	-42 530,75	2 336 760,93
Sijoitukset	454 610,27	31 909,77	486 520,04
Yhteensä	2 833 901,95	31 909,77	2 823 280,97

10 Taseen vastattavia koskevat liitetiedot

Oma pääoma

	1.1.2025-31.12.2025	1.1.2024-31.12.2024	Muutos
OMA PÄÄOMA	3 672 894,99	3 917 184,62	-244 289,63
Peruspääoma	2 312 760,17	2 312 760,17	0,00
Edellisten tilikausien ylijäämä/alijäämä	1 604 424,45	1 512 148,42	92 276,03
Tilikauden ylijäämä/alijäämä	-244 289,63	92 276,03	-336 565,66

11 Vakuuksia ja vastuusitoumuksia koskevat liitetiedot

Eläkevastuuvajaus

Seurakunnan laskennallinen osuus kirkon yhteisestä kattamattomasta eläkevastuusta on 5,55 miljoonaa euroa. Koko kirkon kattamaton eläkevastuu on 3,58 miljardia euroa.

	2025	2024
Seurakunnan palkat yhteensä	754 005,48	746 556,91
Kirkon palkat	575 287 553,41	637 500 000,00
Eläkevastuut	5 552 000 000,00	3 699 801 627,00
Seurakunnan vastuu	7 276 775,59	4 332 725,44

Lasketaan: srk-palkat / kirkon palkat * eläkevastuut

HAUTAINHOITORAHASTO

TOIMINTAKERTOMUS

Yleiskatsaus

Kirkkolaki määrää, että haudat on pidettävä hautausmaan arvoa vastaavasti hoidettuina ja että haudan hoidosta vastaa hautaoikeuden haltija, joka voi kuitenkin hautausmaan ylläpitäjän kanssa sopia haudan määräaikaisesta hoidosta ja maksaa palveluksesta kirkkoneuvoston hyväksymän taksan mukaisen korvauksen. Tähän tarpeeseen hautainhoitorahasto on perustettu. Kirkkolaki 3 luku 33 §.

Hautainhoitorahaston varat koostuvat hautapaikan haltijoiden tekemistä haudanhoitosopimuksista ja näiden varojen korkotuloista. Kirkkolaki kieltää seurakunnan varojen käyttämisen yksityisten hautojen hoitoon. Seurakunta hoitaa hautausmaan käytävät ja yleisalueet, ja yksityiset hautapaikan haltijat vastaavat haudan pinnan hoidosta. Tämän vuoksi hautainhoitorahaston varat ja kirjanpito pidetään erillään seurakunnan varoista ja kirjanpidosta. Hautainhoitorahaston hoidettavana on kaikkiaan 1468 sopimuksella hoitohautaa.

Hautainhoitorahastolla on myös metsäomaisuutta, josta ei joka vuosi saada metsätuloja, kuten tänä vuonna 2025 ei metsätuloja ollut haudanhoitopuolella. Vuoden 2024 hakkuiden metsäistutuksia ja hoitotöitä tehtiin tänä vuonna ja kuluja oli noin 1 800 €. Myös kaksi osakehuoneistoa tuovat reilun 6 700 euron nettotuotot vuositasolla. Palkkatukea saatiin tänä vuonna arvioitua vähemmän, vain 1 325 €, kuten myös korvausta työterveyspalveluista 840 €. Henkilöstökulut olivat vähän korkeammat kuin mitä oltiin budjetoitu.

Kasvukausi 2025 oli hautojen hoidon suhteen haasteellinen varsinkin pohjoispään hautojen hoidossa työntekijöiden osalta. Taimimateriaali oli kuitenkin tasalaatuista ja kasvuolosuhteet hyvät.

Parikkalan seurakunnan hautainhoitorahasto hoiti veloitteensa hautainhoitorahaston sääntöjen ja sopimusten mukaisesti, muutoksia seurakunnan hautainhoitorahastossa ei ole tapahtunut kyseisellä tilikaudella.

Tälle kaudelle budjetoitu alijäämä toteutui aavistuksen pienempänä ja olisi voinut olla vieläkin pienempi, jos henkilöstövalinnat olisivat olleet oikeat.

Teija Paakkinen, talouspäällikkö

Hallinto

Hautainhoitorahaston hallinto hoidetaan kuten seurakuntatalouden hallinto.

Hautainhoitorahastoon liittyviä aloitteita ei tilikaudella tehty.

Henkilöstö

Hautainhoitorahaston henkilöstöä on seurakunnassa kaksi: seurakuntamestari ja toimistotyöntekijä, jotka toimivat talouspäällikön alaisuudessa. Kausiluonteisissa puutarhatöissä työskentelee keskimäärin 15 – 17 henkilöä vuosittain 1–6 kuukauden työsuhteissa. Kausityöntekijöiden työajasta yli puolet menee hoitohautojen hoitoon.

Henkilöstökulut

	1.1.2025- 31.12.2025	1.1.2024- 31.12.2024	1.1.2023- 31.12.2023
Palkat ja palkkiot	-106 501,78	-89 551,74	-95 204,80
Eläkekulut	-21 124,70	-17 021,91	-18 710,87
Muut henkilösivukulut	-4 051,90	-2 923,35	-2 642,54
Saadut henkilöstökorvaukset	0,00	2 116,00	479,85
YHTEENSÄ	-131 678,38	-107 381,00	-116 078,36
Matka-, majoitus- ja ravitsemuskulut	-2 626,56	-2 126,62	-2 775,22
Työterveyshuolto	-2 835,16	-3 994,42	-2 762,60
YHTEENSÄ	-5 461,72	-6 121,04	-5 537,82

Toiminta-ajatus

Hautainhoitorahastoon sijoitetuilla varoilla seurakunta huolehtii hoidettavaksi annetut haudat hautainhoitorahaston sääntöjen ja sopimusehtojen mukaisesti.

Vuodelle 2025 Kirkkohallitus on uudistanut neljännen pääluokan toimintaa, siksi hautausmailta on siirretty kausityöntekijöiden palkkakuluja haudanhoitorahastoon enemmän kuin aiemmin ja se tuo haasteita positiivisen tuloksen tekoon.

Sisäinen valvonta

Hautainhoitorahaston sisäistä valvontaa toteutetaan samojen periaatteiden mukaan kuin seurakuntatalouden sisäistä valvontaa.

Kirkkoneuvoston esitys tilikauden tuloksen käsittelyksi ja talouden tasapainottamista koskeviksi toimenpiteiksi

Hautainhoitorahaston tuloslaskelman mukaan tilikauden tulos on -30 981,83 euroa alijäämäinen ja liitetään Edellisten tilikausien ylijäämä/alijäämä tilille.

Taseen omassa pääomassa oleva edellisten tilikausien ylijäämä ennen vuoden 2025 tilinpäätöksen ylijäämäkirjausta on +207 725,21 euroa. Kirkkojärjestyksen edellyttämään esitykseen toimenpiteistä talouden tasapainottamiseksi ei ole tarvetta. Tarkastellaan palkkojen menoa ja henkilöstön määrää vuosittain.

Toiminnan arviointi

Tulevaisuudessa on huomioitava resurssit siten, että kausityöntekijöiden palkkakulut voidaan kohdentaa 80 %:sti haudanhoitorahastosta. Kausityöntekijöiden työnkuvia ja työmenetelmiä tarkastellaan ja selkiytetään yhdenmukaisiksi tulevina vuosina.

Hoitosopimuksissa on hinnan nostopaineita, sillä hoitomaksu ei kata hoitokustannuksia säästötoimista huolimatta.

Hoitohautoja oli vuonna 2025 yhteensä 1 468 kpl. Hoitomuotoina oli kesähoito, viiden tai kymmenen vuoden hoito sekä perennaohoito. Hoitomuodoista eniten uusia sopimuksia tehtiin kesähoitoon. Määräaikaisten hoitojen lukumäärät ovat myös hienoisessa kasvussa verrattuna yhden kesän hoitoihin. Yhden kesän haudanhoitoja on noin neljännes haudanhoitosopimusten kokonaismäärästä.

Muuten haudanhoitojen määrät ovat pysyneet viime vuosien tasolla. Hautausmaan katselmuksessa todettiin seurakunnan huolehtimien hautojen hoidon olleen sopimusten mukaisia. Asiakaspalautteilla on tärkeä osa toimintamme kehittämisessä ja arvioinnissa, joka on ollut hyvin positiivista.

Sitovat toiminnalliset tavoitteet ja niiden toteutuminen:

Kesäkukkahankinta on kilpailutettu useampana vuonna, mutta tarjouspyyntöön on vastannut vain Reetan tarha Pertunmaalta, jolta on myös kukat otettu. Tavoitteena on saada mahdollisimman hyvälaatuisia kesäkukkia sopuisaan hintaan.

Parikkalan seurakunnan ylläpitämiin hoitohautoihin ostetaan vuosittain kesäkukkia noin 13 600 eurolla. Kesäkukkahankintojen kulut ovat olleet viimeiset neljä vuotta (2022–2025) saman suuruiset. Hautausmailla istutettiin hybridibegoniaa, Florenciota, joka menestyikin hyvin ja on härmän kestävää lajia, sekä Begonia benariensis Big Rosea.

Perennaistutuksissa käytetään Pikkusydäntä ja Keijunkukkaa. Perennaistutukset eivät ole edenneet toivomillamme tavoilla, vaan kysyntä on ollut vähäistä. Tämä on vielä uutta hoitoa omaisille ja omaiset eivät ole sisäistäneet ympäristöarvoja ja sitä ettei ensimmäinen vuosi ole perennoilla niin rehevä kuin kesäkukilla.

Hautainhoitorahaston talousarvion maksutuotot pienenevät, koska tänä vuonna ei ollut metsätuloja laisinkaan hautainhoitopuolella, kuitenkin hoitokulut viime vuoden puun myynnistä olivat, noin 1 600 euroa. Tukien ja avustusten määrä oli pienempi kuin vuonna 2024, koska palkkatuki määräkset muuttuivat vuonna 2025. Niinpä korvauksia saatiin 3 800 euroa vähemmän kuin edellisellä vuonna.

Toimintakuluissa palkat kohosivat budjetoituun summaan 8 700 eurolla ja samassa suhteessa sivukulut noin 5 000 eurolla. Työterveyden palvelut saatiin alenemaan noin 1000 eurolla edellisvuodesta ja budjettiraami oli hyvinkin oikeanlainen. Kaiken kaikkiaan alueiden rakentamis- ja kunnossapitopalvelut ylittyivät menopuolella eniten, johtuen kasvihuoneessa tehdyistä maan pölyämisen estävästä hoitotoimenpiteestä, sekä hautausmaan vierellä olevan risukasojen ja maan muokkauksen/tasauksen vuoksi. Näitä toimenpiteitä ei tarvitse tehdä joka vuosi.

Hautainhoitorahaston liitetiedot

Hautainhoitovastuu ja siihen liittyvä yli- tai alikatteisuus

Haudanhoidon vastuu	2025	2024
Haudanhoitosopimusten lukumäärä / kpl	1 468	1 483
Haudanhoitokulu (välilliset ja välittömät) / €	167 638	132 703
Yhden hoidetun haudan kulu / € / hauta	114	89
Jäljellä olevat hoitosopimusvuodet / vuotta	3 842	3 987
Seurakuntatalouden haudanhoitovastuu / €	437 988	356 756
Sopimuksia vastaava pääoma / €	593 910	618 184
Yli-/alikalteisuus / €	155 922	261 427

7 Omistuksia muissa yhteisöissä koskevat liitetiedot

Parikkalan seurakunnalla ei ole tässä kohdassa ilmoitettavaa.

8 Taseyksikköinä hoidettujen rahastojen tilinpäätökset

HAUTAINHOITORAHASTO TALOUSARVION TOTEUTUMINEN

Käyttötalousosa

	TA kuluva	Toteuma	Yli-Ali	T-%
Toimintatuotot (ulkoiset)	146 300,00	149 597,82	-3 297,82	102,3
Toimintakulut (ulkoiset)	-179 650,00	-180 111,97	461,97	100,3
Toimintakate 1	-33 350,00	-30 514,15	-2 835,85	91,5
Toimintakulut (sisäiset)	-200,00	0,00	-200,00	0,0
Toimintakate 2	-33 550,00	-30 514,15	-3 035,85	91,0
Poistot ja arvonalentumiset	-1 500,00	-1 429,83	-70,17	95,3
Laskennalliset erät	-900,00	-483,74	-416,26	53,7
Sisäiset korkokulut	-900,00	-483,74	-416,26	53,7
Työälakate (ulkoiset ja sisäiset)	-35 950,00	-32 427,72	-3 522,28	90,2

	TA kuluva	TA yhteensä	Toteuma	Yli-Ali	T-%
9004050000 - Haudanhoitorahasto					
Toimintatuotot (ulkoiset)	134 000,00	134 000,00	137 971,72	-3 971,72	103,0
Toimintakulut (ulkoiset)	-163 910,00	-163 910,00	-163 527,72	-382,28	99,8
Toimintakate 1	-29 910,00	-29 910,00	-25 556,00	-4 354,00	85,4
Toimintakulut (sisäiset)	-200,00	-200,00	0,00	-200,00	0,0
Toimintakate 2	-30 110,00	-30 110,00	-25 556,00	-4 554,00	84,9
Työälakate (ulkoiset ja sisäiset)	-30 110,00	-30 110,00	-25 556,00	-4 554,00	84,9

	TA kuluva	TA yhteensä	Toteuma	Yli-Ali	T-%
9005070000 - As. Oy Sirohovi					
Toimintatuotot (ulkoiset)	6 000,00	6 000,00	5 400,00	600,00	90,0
Toimintakulut (ulkoiset)	-1 400,00	-1 400,00	-1 483,96	83,96	106,0
Toimintakate 1	4 600,00	4 600,00	3 916,04	683,96	85,1
Toimintakate 2	4 600,00	4 600,00	3 916,04	683,96	85,1
Työälakate (ulkoiset ja sisäiset)	4 600,00	4 600,00	3 916,04	683,96	85,1

	TA kuluva	TA yhteensä	Toteuma	Yli-Ali	T-%
9005070001 - As. Oy Satakieli					
Toimintatuotot (ulkoiset)	6 200,00	6 200,00	6 120,60	79,40	98,7
Toimintakulut (ulkoiset)	-2 800,00	-2 800,00	-3 416,96	616,96	122,0
Toimintakate 1	3 400,00	3 400,00	2 703,64	696,36	79,5
Toimintakate 2	3 400,00	3 400,00	2 703,64	696,36	79,5
Työälakate (ulkoiset ja sisäiset)	3 400,00	3 400,00	2 703,64	696,36	79,5

	TA kuluva	TA yhteensä	Toteuma	Yli-Ali	T-%
9005100000 - Metsätalous					
Toimintatuotot (ulkoiset)	100,00	100,00	105,50	-5,50	105,5
Toimintakulut (ulkoiset)	-4 550,00	-4 550,00	-1 974,25	-2 575,75	43,4
Toimintakate 1	-4 450,00	-4 450,00	-1 868,75	-2 581,25	42,0
Toimintakate 2	-4 450,00	-4 450,00	-1 868,75	-2 581,25	42,0
Työälakate (ulkoiset ja sisäiset)	-4 450,00	-4 450,00	-1 868,75	-2 581,25	42,0

	TA kuluva	TA yhteensä	Toteuma	Yli-Ali	T-%
9005110000 - Kasvihuone ja raken.					
Toimintakulut (ulkoiset)	-6 990,00	-6 990,00	-9 709,08	2 719,08	138,9
Toimintakate 1	-6 990,00	-6 990,00	-9 709,08	2 719,08	138,9
Toimintakate 2	-6 990,00	-6 990,00	-9 709,08	2 719,08	138,9
Poistot ja arvonalentumiset	-1 500,00	-1 500,00	-1 310,68	-189,32	87,4
Työälakate (ulkoiset ja sisäiset)	-8 490,00	-8 490,00	-11 019,76	2 529,76	129,8

Tilinpäätöslaskelmat

Hautainhoitorahaston tuloslaskelma

	1.1.2025-31.12.2025	1.1.2024-31.12.2024
Toimintatuotot	149 597,82	179 527,88
Maksutuotot	135 813,60	132 970,90
Vuokratuotot	11 520,60	11 520,60
Metsätalouden tuotot	0,00	28 947,70

Tuet ja avustukset	2 158,12	5 988,68
Muut toimintatuotot	105,50	100,00
Toimintakulut	-180 111,97	-177 626,80
Henkilöstökulut	-131 678,38	-107 381,00
Palkat ja palkkiot	-106 501,78	-89 551,74
Henkilösivukulut	-25 176,60	-19 945,26
Henkilökulujen oikaisuerät	0,00	2 116,00
Palvelujen ostot	-19 392,64	-18 938,72
Vuokratkulut	-6 343,60	-5 984,80
Aineet ja tarvikkeet	-22 381,49	-45 013,68
Ostot tilikauden aikana	-22 381,49	-45 013,68
Muut toimintakulut	-315,86	-308,60
TOIMINTAKATE	-30 514,15	1 901,08
Rahoitustuotot ja -kulut	962,15	1 224,06
Korkotuotot	962,15	1 224,06
VUOSIKATE	-29 552,00	3 125,14
Poistot ja arvonalentumiset	-1 429,83	-1 429,83
Suunnitelman mukaiset poistot	-1 429,83	-1 429,83
TILIKAUDEN TULOS	-30 981,83	1 695,31
Tilikauden ylijäämä (alijäämä)	-30 981,83	1 695,31

Hautainhoitorahaston rahoituslaskelma

	1.1.2025-31.12.2025	1.1.2024-31.12.2024
Tulorahoitus	-29 552,00	3 125,14
Vuosikate	-29 552,00	3 125,14
Varsinaisen toiminnan ja investointien nettorahavirta	-29 552,00	3 125,14
Muut maksuvalmiuden muutokset	6 066,97	-9 439,88
Korottomien pitkä- ja lyhytaikaisten velkojen muutos	6 066,97	-9 439,88
Rahoitustoiminnan nettorahavirta	6 066,97	-9 439,88
Rahavarojen muutos	-23 485,03	-6 314,74
Rahavarojen muutos (tase)	-23 485,03	-6 518,94

	1.1.2025-31.12.2025	1.1.2024-31.12.2024
Rahavarojen muutos	-23 485,03	-6 518,94
Rahavarat kauden lopussa	197 308,22	220 793,25
Rahavarat kauden alussa	220 793,25	227 312,19

	1.1.2025-31.12.2025	1.1.2024-31.12.2024
Investointien tulorahoitusprosentti (%)		
Rahavarojen riittävyys (pv)	-309	-282
Lainanhoitokate		

Hautainhoitorahaston tase

	1.1.2025-31.12.2025	1.1.2024-31.12.2024
VASTAAVAA	587 831,90	612 746,76
PYSYVÄT VASTAAVAT	390 523,68	391 953,51
Aineelliset hyödykkeet	248 681,13	250 110,96
Maa- ja vesialueet	227 014,45	227 014,45
Rakennukset	21 666,68	23 096,51
Sijoitukset	141 842,55	141 842,55
Osakkeet ja osuudet	141 842,55	141 842,55
VAIHTUVAT VASTAAVAT	197 308,22	220 793,25
Rahoitusarvopaperit	17 178,65	16 216,50
Muut arvopaperit	17 178,65	16 216,50
Rahat ja pankkisaamiset	180 129,57	204 576,75
VASTATTAVAA	587 831,90	612 746,76
OMA PÄÄOMA	176 743,38	207 725,21
Edellisten tilikausien ylijäämä/alijäämä	207 725,21	206 234,10
Tilikauden ylijäämä/alijäämä	-30 981,83	1 491,11
VIERAS PÄÄOMA	411 088,52	405 021,55
Pitkäaikainen vieras pääoma	394 955,21	402 699,45
Saadut ennakot	394 955,21	402 699,45
Lyhytaikainen vieras pääoma	16 133,31	2 322,10
Ostovelat	19,04	268,43
Muut velat	6 458,49	-6 714,35
Siirtovelat	9 655,78	8 768,02

	1.1.2025-31.12.2025	1.1.2024-31.12.2024
Omavaraisuusaste (%)	91,64	98,89
Rahoitusvarallisuus (€/jäsen)	53,16	62,78
Suhteellinen velkaantuneisuus (%)	10,78	1,29
Lainakanta (€/jäsen)	0,00	0,00

	Maa- ja vesi- alueet	Rakennukset	Aineelliset hyödykkeet Yht.	Sijoitukset	Yhteensä
Arvo ed. vuoden lopussa	227 014,45	23 096,51	250 110,96	141 842,55	391 953,51
Lisäykset					
Siirtokirjaukset					
Vähennykset					
Suunnitelman mukaiset poistot		-1 429,83	-1 429,83		-1 429,83
Suunnitelmasta poikkeavat poistot					
Invest. Tuki					
Arvo vuoden lopussa	227 014,45	21 666,68	248 681,13	141 842,55	390 523,68

v Allekirjoitukset ja tilinpäätösmerkintä

Parikkalan seurakunnan kirkkoneuvosto 17.3.2026.

Raija Henttonen, kirkkoneuvoston pj.

Juha Anttonen, kirkkoneuvoston varapj.

_____	_____
_____	_____
_____	_____
_____	_____

Teija Paakkinen, talouspäällikkö

Tilinpäätösmerkintä

Suoritetusta tilintarkastuksesta on tänään annettu kertomus.

Parikkalassa ___ / ___ / 2026

Ulla-Maija Tuomela JHT, KHT
BDO - Tilintarkastusyhteisö

VI Luettelot ja selvitykset

Luettelo kirjanpitokirjoista 2024

Kohdat 1–10 Kipan järjestelmässä, aineisto säilytetään sähköisessä muodossa

1. Päiväkirja
2. Pääkirja
3. Ostoreskontra
4. Myyntireskontra
5. Kassakirjanpito
6. Palkkakirjanpito
7. Käyttöomaisuuskirjanpito
8. Tuloslaskelma
9. Tase
10. Rahoituslaskelma

Luettelo tositelajeista

Kassa- ja muistiotositteet

Tositelaji	Nimi	Numerosarja
RV	Laskun siirto	00
AA	Käyttöom.kirjaus	01
AB	Kirjanpitotosite	01
AM	KOM myynnit	01
AZ	Purku KOM:iin	01
K4	Verkkomaksut	01
P1	Palkat verokäsittely	01
PV	Palkkavaraus	01
SA	Pääkirjatilitosite	01
SE	Sisäiset erät	01
SK	Srkn muistiotosite	01
SZ	Peruutus muistio	01
TO	Tiliote	01
AF	Poistokirjaukset	03
AV	MR Diakonia-avustuks	14
DZ	Asiakkaat - maksu	14
MV	Maksuvapautukset	14
KZ	Toimittajat - maksu	15
DG	Asiakkaat - hyvitys	18
ZD	Luottotappiokirjaus	18
KA	Toimittajatosite	19
KG	Toimittajat - hyvät.	19
KR	Toimittajat - lasku	19
TM	Matkalaskut ostoresk	19

Numerosarja	Ensimmäinen nro	Viimeinen nro
00	90000000	90000794
01	1000000	1004372
14	14000000	14001014
15	15000000	15002251
18	18000000	18000049
19	19000000	19002434
03	3000000	3000023

Selvitys kirjanpitokirjojen ja tositteiden säilytystavoista

Tilinpäätös säilytetään pysyvästi sähköisessä muodossa.

Palkkatietoja sisältävät asiakirjat säilytetään 50 vuotta.

Kirjanpidot, tililuettelo sekä luettelo kirjanpidoista ja aineistoista säilytetään vähintään 10 vuotta tilikauden päättymisestä (KPL 2:10.1 §), mikäli EU-säädökset eivät vaadi pidempää säilytysaikaa. Kiinteistöinvestointeihin liittyvät laskut, tositteet ja muut selvitykset säilytetään 13 vuotta sen kalenterivuoden päättymisestä, jolloin kiinteistöinvestointi on valmistunut. Kirjanpito- ja tilinpäätösaineisto säilytetään koneellisella tietovälineellä. Kirjanpitoaineisto on tallennettava kahdelle eri tietovälineelle. Kirkon palvelukeskuksen järjestelmissä oleva aineisto on säilytettynä järjestelmässä ja erillisinä varmuuskopioina.